

1170

N° 30 - 2019 – Périodique officiel d'information de la commune de Watermael-Boitsfort – Mars 2019
N° 30 - 2019 – Officieel periodiek van de gemeente Watermaal-Bosvoorde – Maart 2019



**DOSSIER : DÉCLARATION DE POLITIQUE GÉNÉRALE
ALGEMENE BELEIDSVERKLARING**



OPTICIEN
Guy
Mauroit

A l'achat de lunettes solaires
RECEVEZ GRATUITEMENT
Les verres teintés adaptés à votre vue*

* ou vos verres progressifs teintés à 200€.
Voir nos conditions en magasin.

Offre valable jusqu'au 30 juin

Opticien Guy Mauroit - Watermael Shopping Keym
Place Keym 77 1170 Bruxelles • Tél 02 660 06 74
opticienguymauroit@gmail.com • www.opticienguymauroit.be

OPTICIEN
Guy
Mauroit

Edito

Chères habitantes, chers habitants,

Voici votre journal communal de retour juste avant le printemps ! Un premier numéro depuis l'installation des nouveaux collège et conseil communal présentés en toute fin de journal.

En ouverture, vous trouverez la déclaration de politique générale, dans son intégralité. Celle-ci indique la vision et les lignes de travail qui seront celles de l'administration communale durant les six prochaines années. C'est un engagement d'actions ambitieux et réaliste auquel s'est engagée la majorité, pour que chacun puisse participer à la vie de la commune et bénéficier de son cadre de vie exceptionnel.

Donnerie, Repair Café, Journées bruxelloises de l'eau, Printemps de l'Emploi, festival En roue libre mettant sous les projecteurs les voyages à vélo, carnaval du Coin du Balai... quelques belles activités à noter dans vos agendas !

L'exposition organisée en novembre dernier autour du centenaire de la fin de la Grande guerre a connu un tel succès que nous vous en présentons la balade sonore qui vous permettra de (re)découvrir la commune sous d'autres aspects encore.

Vous trouverez également la présentation du service des gardiens de la paix, du vestiaire social, des ALE et du CCCA.

Et si d'aventure vous souhaiteriez rénover votre façade en sgraffites, un article vous donnera quelques conseils précieux.

Bonne lecture à toutes et à tous !

Beste bewoonster, beste bewoner,

De lente is in aantocht en hier zijn we weer met uw gemeentekrantje! Dit is het eerste nummer sinds de installatie van het nieuwe college en de gemeenteraad. Deze worden voorgesteld aan het eind van dit nummer.

We beginnen met de volledige algemene beleidsnota. Deze geeft de visie en de werklijnen van het gemeentebestuur voor de komende zes jaar aan. Het is een ambitieus en realistisch engagement waartoe de meerderheid zich heeft verbonden zodat iedereen kan deelnemen aan het leven van de gemeente en kan genieten van deze uitzonderlijke leefomgeving.

Weggeefactie, Repair Café, de Brusselse waterdagen, de joblente, het festival En roue libre dat de schijnwerpers op fietsvakanties richt, carnaval vieren in de Bezemshoek... Het zijn stuk voor leuke activiteiten die u zeker in uw agenda moet zetten!

De tentoonstelling die afgelopen november ter gelegenheid van de honderdjarige viering van het einde van de Grote Oorlog werd georganiseerd, was zo'n succes dat we u nu het "virtuele bezoek" presenteren, een echte geluidswandeling waarmee u uw gemeente op andere manieren (her)ontdekt.

Voorts stellen we u de dienst van de gemeenschapswacht voor, de sociale vestiaire, het PWA en de GAVS.

En indien u de sgraffito op uw gevel zou willen renoveren, lees dan zeker het artikel met nuttige tips voor de bewaring of het herstel ervan.

Veel leesplezier!

Le Collège des Bourgmestre et Échevin(e)s

Het College van Burgemeester en Schepenen



18
Trois gardiens de la paix au service de la commune
Drie gemeenschapswachters ten dienste van onze gemeente



27
Restaurer ses sgraffites
Restaureer uw sgraffito



31
Le patrimoine bleu
Het blauwe erfgoed



36
Le vestiaire solidaire
De sociale vestiaire

Transition / Transitie **22**

Printemps de l'Emploi / Lentejob **38**

Actualités / Actualiteiten **32**

Seniors / Senioren **41**

Le papier avec lequel le 1170 est habituellement imprimé, le cyclus print, est indisponible pour l'instant. Nous avons donc choisi un papier FSC.

Het gebruikelijk papier waarmee de 1170 wordt gedrukt, cyclus print, is momenteel niet beschikbaar. Vandaar kozen wij voor een FSC papier.

1170
N° 30 – Mars 2019
Périodique officiel d'information de la Commune de Watermael-Boitsfort
Éditeur responsable:
Administration communale de Watermael-Boitsfort,
1 place Gilson, 1170 Bruxelles

N° 30 – Maart 2019
Officieel periodiek van de Gemeente Watermaal-Bosvoorde
Verantwoordelijke uitgever:
Gemeentelijke administratie, Gilsonplein 1, 1170 Brussel

Coordination et rédaction /
Coördinatie en redactie:
Service Information, T. 02.674.75.16,
information1170@wb1170.brussels



Réalisation / Realisatie: Redline Communication

Publicité / Advertentie:
Christophe Thienpont, T. 0479.616.192
christophe@redline-communication.be



AGENDA

10/03, 14/04 & 12/05

Repair Café,
pour redonner vie à des objets cassés ou qui ne fonctionnent plus, de 14h à 18h, gare de Watermael, p. 22
Repair Café,
gebroken of kapot maar zonde om weg te gooien? Van 14u tot 18u, school station van Watermaal, p. 22

12/03 & 2/04

Cafés-Souvenirs Alzheimer,
14h > 16h, gare de Watermael
Cafés-Souvenirs Alzheimer,
14u > 16u, station van Watermaal

19/03 & 23/04

Conseil communal,
à 20h, maison communale
Gemeenteraad,
om 20u, gemeentehuis

26/03 & 23/04

Psychomotricité Alzheimer
(14h > 16h) et **Similes** (17h > 19h)
gare de Watermael.
Psychomotoriek Alzheimer
(14u > 16u) en **Similes** (17u > 19u),
station van Watermaal.

11/03 > 31/03

Printemps de l'emploi, p. 29
Lentejob, p. 29

16 & 17/03

Opération Arc-en-Ciel,
Récolte de vivres, p. 35
Arc-en-ciel operatie,
voedselophalingen, p. 35

16/03 > 24/03

Semaine de la langue française en fête, rencontre, lecture, écriture, exposition, spectacle... par les bibliothèques de Watermael-Boitsfort, Rens. T. 02.660.07.94 ou www.biblioludowb.be :

- Rencontre autour d'un livre, de poèmes... avec Colette Nys-Mazure, le 16/03 à 10h45, espace Delvaux
- Écriture poétique et outils numériques, le 18/03 à 13h30, Espace Delvaux
- Atelier Caillou, exposition, espace Delvaux, toute la semaine
- *Mémère se fait la malle*, spectacle par les bibliothécaires jeunesse, le 20/03 à 15h30, aux Écuries
- Quelqu'un livre *Les Collecteurs de mots*, à la rencontre des habitants, le 21/03 à p. de 15h, espace Delvaux

17/03 > 24/03

Journées bruxelloises de l'eau,
p. 30
De Brusselse Waterdagen,
p. 31

20/03 > 24/03

Grand nettoyage de printemps, p. 26
Grote voorjaars schoonmaak, p. 26

21/03

Brulingua,
séance d'information, 18h, maison communale, p. 32
Brulingua,
infosessie, 19u, gemeentehuis, p. 32

21/03 > 23/03

En roue libre,
les voyages à vélo, Espace Delvaux & Maison Haute, p. 30
En roue libre,
fietsvakantie, Espace Delvaux & Hooghuis, p. 30

30/03

Carnaval du Coin du Balai, p. 35
Carnaval van Bezemhoek, p. 35

06/04

Donnerie, à partir de 13h, Maison Haute, p. 22
Schenkingsdag, vanaf 13u, Hooghuis, p. 22
Rencontre autour d'un livre : L'Art de perdre, d'Alice Zeniter, à 10h45, espace Delvaux, Rens. bibliothèques de Watermael-Boitsfort, T. 02.660.07.94 ou www.biblioludowb.be.

Déclaration de politique générale

Note d'orientation pour les axes politiques principaux de la majorité Ecolo-Groen et MR-GM pour la législature 2018-2024

Watermael-Boitsfort est une commune où il fait bon vivre.

Le Collège des bourgmestre, échevines et échevins de la nouvelle majorité a un projet ambitieux pour Watermael-Boitsfort, porté par la volonté de répondre aux enjeux environnementaux, sociaux et économiques avec des solutions durables, créatives et innovantes et reposant sur une gestion saine et transparente. Notre volonté est de construire un véritable vivre-ensemble et d'inclure chacun et chacune, à tout âge et indifféremment de son origine géographique, linguistique, sociale, religieuse, culturelle, de son handicap, de son genre ou orientation sexuelle, afin de participer à la vie de la commune et de bénéficier de son cadre de vie exceptionnel.



INFORMATION, PARTICIPATION, TRANSPARENCE ET GOUVERNANCE

L'information, la participation citoyenne et la transparence sont des piliers essentiels pour garantir une démocratie vivante. Ces dernières années, la Commune a sollicité et écouté l'avis des habitants en organisant des réunions de quartiers et des rencontres participatives pour la mise en place de projets particuliers ; les modalités d'introduction des interpellations citoyennes ont été simplifiées ; les droits de l'opposition, renforcés ; et les documents soumis à un vote lors du Conseil communal, envoyés simultanément à l'ensemble des conseillers et rendus publics. Les efforts entamés seront poursuivis et amplifiés :

- la population sera invitée à proposer des projets à financer par la Commune via un budget participatif ;
- des soirées d'information-participation seront organisées sur des thématiques transversales qui impliquent les habitantes et les habitants ;
- les Conseils communaux seront filmés et diffusés ;
- le public sera mieux informé sur les modalités d'accès aux subsides communaux ;
- le site internet communal sera modernisé, les interactions avec

les citoyens seront facilitées et les acteurs locaux (écoles, associations, entreprises et commerces) et leurs initiatives seront mis en valeur via un outil digital ;

- une simplification administrative des procédures via un guichet électronique sera progressivement mise en place.

FINANCES

L'endettement communal a été réduit d'un quart en six ans (de 23,3 à 17,6 millions d'euros) sans porter atteinte à la qualité des services rendus à la population. C'est le résultat de choix financiers prudents et raisonnables, couplés à la recherche systématique de subsides. La majorité poursuivra cette **gestion saine et rigoureuse des finances** de la Commune, avec comme objectifs :

- de privilégier les dépenses qui respectent les clauses sociales et environnementales, et ce dans la limite de la réglementation sur les marchés publics ;
- de maintenir le nombre suffisant d'emplois pour préserver le bon fonctionnement de l'administration et des organismes para-communaux ;
- de réévaluer les taxes perçues en termes d'équité et d'efficacité ;

- d'étudier la possibilité de diminuer la fiscalité sans réduire les capacités d'investissements, en donnant la priorité à la baisse de l'impôt sur les personnes physiques (IPP), et de chercher avec la Région comment augmenter structurellement nos moyens financiers pour la rénovation des bâtiments communaux.

VIE ÉCONOMIQUE, VIE LOCALE ET RELATIONS EUROPÉENNES

En ce qui concerne la vie économique et la vie locale, la majorité facilitera l'organisation d'événements et d'animations dans la Commune, elle favorisera le maintien et l'installation de commerces de proximité, et elle encouragera les initiatives destinées à promouvoir les commerces et artisans locaux dans un esprit écoresponsable :

- en utilisant des outils numériques ;
- en réexaminant l'emphytéose de la place Keym dans le but de favoriser la prospérité commerciale du quartier ;
- en renforçant le rôle, les moyens et modalités d'action du Syndicat d'Initiative, comme un outil de dynamisation et de valorisation des quartiers commerçants de la commune ;
- en analysant l'opportunité d'organiser un marché au Logis-Floreal en synergie avec les deux autres déjà existants (place Keym et place Wiener) ;
- en réexaminant le rôle et les activités de jumelage avec Chantilly ;
- en offrant des ressources communales (transport, matériel, etc.) avec une procédure simplifiée pour les fêtes de quartier et de rue, la Sports Open Day (fête du sport au Parc des 3 Tiléuls, etc.

COHÉSION SOCIALE, PRÉVENTION ET CPAS

La population de notre commune évolue et est de plus en plus diversifiée. La **cohésion sociale** constitue donc un enjeu majeur pour garantir le vivre ensemble. Une série de propositions concrètes seront prises pour atteindre cet objectif et encourager les habitantes et les habitants à s'impliquer dans la vie de leur quartier. Dans ce cadre et en collaboration avec les Asbl de la commune (La Vénérie, le Parc sportif, la Maison des Jeunes, etc.) et les bibliothèques, la majorité prévoit de :

- promouvoir l'égalité des chances et de lutter contre les discriminations envers les personnes (égalité des genres, personnes avec un handicap, personnes d'origine étrangère) ;
- mettre sur pied, en coopération avec le CPAS et les gardiens de la paix, une politique globale d'intégration des nouveaux arrivants à Watermael-Boitsfort, notamment à travers les Maisons de Quartier ;
- renforcer les synergies entre la Commune et le CPAS ;
- maintenir la Centrale des Moins Mobiles et créer d'autres activités s'adressant en priorité aux personnes démunies et/ou isolées ;
- promouvoir les cours d'apprentissage à l'informatique et à l'utilisation d'internet, et soutenir les Espaces Publics Numériques, pour réduire la fracture numérique.

La majorité soutiendra le **CPAS** dans sa mission d'accueil, dans un contexte où le nombre de demandes pour bénéficiaire du revenu minimum d'intégration augmente. Elle poursuivra également la politique de collaboration entre la Commune et le CPAS, y compris en étudiant les synergies possibles et l'harmonisation des statuts du personnel. Il est prévu de :

- poursuivre le projet de mise en conformité/nouvelle construction de la Résidence pour seniors ;
- étudier la faisabilité de développer un centre de jour pour personnes âgées ;
- étudier la faisabilité d'une structure d'accueil des sans-abri ;
- soutenir la coordination sociale dans son travail avec les acteurs locaux et régionaux, notamment dans les cités-jardins bientôt totalement rénovées.



SENIORS

Notre commune abrite une proportion relativement importante de personnes âgées : un cinquième de la population a plus de 65 ans. La politique communale se doit d'intégrer cette réalité sociologique, que ce soit dans l'aménagement de l'espace public ou dans les initiatives favorisant la cohésion sociale. Par ailleurs, de nombreux seniors sont désireux de mettre leur disponibilité et leurs connaissances au service des autres. La majorité encouragera l'implication des aînés :

- au travers de projets permettant de tisser des liens entre toutes les générations et de favoriser les contacts et les activités partagées entre jeunes et aînés ;
- dans la vie de leur quartier, notamment au travers du Conseil Consultatif Communal des Aînés (CCCA) ;
- en organisant des activités destinées à maintenir le lien social et rompre l'isolement.

PETITE ENFANCE, JEUNESSE ET ENSEIGNEMENT

Nos enfants grandissent dans un monde qui change ! La Commune est le premier lieu de vie où nos jeunes se construisent et se développent. Elle a donc un rôle très important à jouer pour assurer leur épanouissement.

En ce qui concerne la **petite enfance**, la majorité désire :

- au niveau des crèches communales : créer un guichet unique pour les inscriptions, utiliser des produits naturels, fournir une alimentation saine et durable et étudier la possibilité d'étendre les horaires d'accueil, sans oublier la mise en service de la nouvelle crèche aux Archiducs ;
- développer le réseau des accueillantes subventionnées, avec la création de nouveaux espaces de co-accueil et de haltes-garderies ;

- soutenir les associations de soutien aux familles et l'implication des parents via l'organisation d'espaces de rencontre et de conférences.

En ce qui concerne **la jeunesse**, la majorité veillera à :

- assurer la bonne coordination entre les différentes structures accueillant des jeunes ; soutenir les initiatives des jeunes par du prêt de matériel et/ou de locaux ; et promouvoir leurs activités ;
- soutenir la Maison des Jeunes, y compris en rénovant les locaux ;
- poursuivre la collaboration avec l'Asbl Atout Projet.

Pour **l'enseignement**, la majorité cherchera à répondre aux nouveaux défis que sont le changement démographique, le bilinguisme, l'importance de bouger via le sport, l'accès à la culture à l'école et lors des activités extrascolaires. Ceci se traduira notamment par :

- la valorisation de projets axés sur une pédagogie ouverte et collaborative, en s'inscrivant dans le pacte d'excellence, et le choix d'une école pilote pour y mener un projet de pédagogie active ;
- l'implantation progressive du bilinguisme (FR-NL) dans une école maternelle et primaire communale ;
- un soutien particulier aux enfants qui en ont le plus besoin, par des cours de remédiation, des programmes d'accroche scolaire, et des études dirigées ;
- la formation continue des enseignants et des auxiliaires d'éducation, et l'échange d'expériences avec l'ensemble de la communauté éducative, y compris les parents ;
- la volonté d'implanter des potagers et poulaillers au sein ou aux abords des écoles et la poursuite du programme incitant à manger sain et durable ;



- une stimulation pour le déplacement des enfants à pied, en vélo, ou en transports en commun ;
- la promotion des écoles communales en rendant plus visibles leurs projets éducatifs, culturels et sportifs et en les soutenant dans leurs démarches pour l'obtention de labels de qualité, tels que « Eco-Schools » ;
- la poursuite du projet école numérique dans un esprit d'éducation aux médias tout en développant l'esprit critique sur leur usage (coûts, nuisances écologiques et risques) ;
- la création de nouvelles écoles de devoirs, le maintien de l'offre d'activités extrascolaires de qualité et la mise en place d'un fonds de solidarité permettant l'accès aux activités scolaires et extra-scolaires pour tous.

SPORT ET SANTÉ

La majorité favorisera **le sport** pour tous dès le plus jeune âge et gardera à l'esprit l'évolution démographique de notre commune afin de pouvoir rencontrer les attentes futures en matière de sport et de divertissement. Elle prévoit de :

- continuer à mener en priorité une véritable politique d'intégration sociale des habitantes et des habitants de la commune par le sport ;
- poursuivre la rénovation des infrastructures sportives existantes (terrains de tennis couverts, hall omnisports, dojo, bâtiment classé des tribunes, poursuite de l'état des lieux des gradins et plan de gestion des réparations nécessaires, bâtiment Manège du Possible, skate parc, etc.) ;

- développer l'offre de sport à pratiquer en famille et promouvoir la création de parcours-santé, les marches sportives et les randonnées dans les espaces verts de la Commune ;
- maintenir et développer les initiatives prises par la Commune (activités à l'occasion du Tour de France, Sports Open Day, etc.).

Pour **la santé**, la majorité continuera à promouvoir la santé au sens large et de manière transversale à l'aide du Comité de la Santé regroupant différents acteurs de la santé à Watermael-Boitsfort. Elle prévoit de :

- continuer à s'associer aux actions liées aux journées mondiales : SIDA, Alzheimer, Parkinson, AVC, etc. ;
- mettre en place des actions d'aide à la santé entre autres via l'organisation d'espaces de rencontre et de conférences.

SÉCURITÉ

En ce qui concerne la **sécurité**, la majorité valorisera le rôle des agents de quartier et des gardiens de la paix pour rendre la Commune la plus sûre possible. Il est aussi prévu de :

- mieux faire connaître et développer les services de techno-prévention offerts par la police locale ;
- si un problème de sécurité se pose de manière récurrente à un endroit déterminé, le placement de caméras de surveillance pourra être étudié ;
- améliorer l'éclairage public aux entrées des venelles et au niveau des passages pour piétons.

LOGEMENT

La Commune a un rôle essentiel à jouer dans l'offre de **logement** public, de manière à éviter la dualisation entre le logement privé au prix du marché, inaccessible pour un nombre de plus en plus important de personnes et de familles, et le logement social (qui représente 18,5 % des logements de la Commune). La majorité prévoit de :

- mettre des logements à disposition en utilisant mieux le bâti existant : réaffectation de l'église Saint-Hubert en logements, poursuite de la rénovation du bâti existant de la Régie foncière, lutte contre les logements inoccupés, promotion de la colocation, etc. ;
- finaliser le projet Archiducs Nord (40 logements) et développer le logement moyen dans le quartier Archiducs selon les conclusions du Plan Particulier d'Affectation du Sol (PPAS) ;
- approcher la SNCB pour construire des logements moyens sur le parking de la gare de Boitsfort, en maintenant le parking sous les constructions et en renforçant la biodiversité du site ;
- favoriser la création de logements pour personnes à mobilité réduite dans les nouvelles constructions ;
- réserver dans le parc de la Régie foncière un pourcentage de logements accompagnés/supervisés pour des publics particuliers fragilisés, en concertation avec le CPAS.

ENVIRONNEMENT, ESPACES VERTS ET PROPRETÉ

Notre commune verte a la chance de disposer d'un patrimoine naturel important et riche, et d'être située en bordure de la forêt de Soignes. Il faut continuer à le préserver, le valoriser et le partager. Notre objectif est de garantir un aménagement du territoire harmonieux et respectueux de l'**environnement**, en maintenant le caractère des **espaces verts** et en préservant la qualité de vie et la convivialité dans les quartiers. La majorité prévoit de :

- encourager les méthodes de gestion des espaces verts les plus respectueuses de la nature et renforcer les capacités d'accueil de la biodiversité dans la commune ;
- veiller à ce que tout abattage d'arbre soit suivi d'une replantation et favoriser de manière dynamique les plantations partout où c'est possible ;
- améliorer la performance environnementale des véhicules communaux et augmenter le nombre de vélos à disposition du personnel communal pour les déplacements professionnels ;
- maintenir un taux d'exposition aux ondes électromagnétiques faible ;
- examiner la faisabilité du placement de toilettes sèches et de fontaines à eau dans les plaines de jeux et les espaces verts ;
- créer des mécanismes permettant de valoriser localement les déchets verts, y compris en partenariat avec les initiatives citoyennes.



La Commune a un rôle essentiel à jouer en matière de **propreté publique**, même si c'est aussi l'affaire de tous. Elle doit aussi agir avec détermination pour réduire les nuisances environnementales. Le Collège veillera à poursuivre une politique volontariste en matière de prévention, assortie de sanctions appropriées :

- les poubelles en dur (individuelles pour les particuliers et collectives pour les grands immeubles et bureaux) seront rendues obligatoires dès que possible et en concertation avec les Communes voisines ;
- les bulles à verre enterrées seront favorisées pour éviter les nuisances de bruit et leur accessibilité pour les personnes âgées ou à mobilité réduite sera améliorée ;
- la politique de prévention testée au Logis-Floral sera poursuivie et étendue à d'autres quartiers ;
- du mobilier urbain intelligent (poubelles, indicateurs de parking, éclairages publics) sera installé et étendu si l'évaluation de la première phase s'avère positive ;
- des actions collectives et participatives pour le maintien de la propreté publique seront encouragées et un service de nettoyage des panneaux de signalisation et des graffitis sera mis en place ;
- lors des événements communaux, le recours à des matériaux (verres, couverts, etc.) réutilisables, consignés ou biodégradables sera privilégié ;
- une meilleure coordination avec les services de la propreté régionale (Agence Bruxelles-Propreté) sera recherchée.



COMMUNE EN TRANSITION, ÉNERGIE ET MOBILITÉ

L'écologie est l'affaire de tous ! De nombreuses initiatives visent déjà à permettre la réutilisation ou le partage des ressources, des objets ou des savoir-faire (donneries, repair cafés, services d'échanges locaux, panneaux citoyens), et à donner accès au plus grand nombre à une alimentation saine, durable et de saison (potagers, cantines scolaires, formations).

La majorité souhaite poursuivre cette dynamique et faire de Watermael-Boitsfort une **commune en transition**, en mettant en place les propositions suivantes :

- promouvoir le concept « zéro déchet » au sein des institutions communales (administration, asbl, écoles et CPAS), auprès de la population et des commerçants,
- créer une « ressourcerie » communale, où seront développées des activités permettant la réutilisation, le recyclage et la valorisation des ressources ;
- soutenir les dynamiques collectives telles que le projet de « la Ferme du Chant des Cailles », les quartiers durables citoyens et les diverses initiatives dans

le domaine du développement durable et de la transition écologique ;

- favoriser le développement des services d'échanges locaux et promouvoir le développement de groupes d'achats collectifs ;
- accentuer les efforts d'insertion socio-professionnelle via notamment les articles 60, en travaillant à des partenariats et des stratégies de réinsertion avec les acteurs publics et associatifs en particulier dans le domaine du réemploi et de la transition.



Économiser l'énergie, c'est vital pour la planète mais aussi pour le portefeuille ! C'est vrai pour la Commune comme pour les particuliers. Les économies d'énergie et les émissions moins nombreuses de gaz à effet de serre contribuent activement à la lutte contre le réchauffement climatique. Les projets seront les suivants :

- inscrire la Commune dans la dynamique de la « Convention des Maires », qui vise à calculer son empreinte carbone et travailler à sa réduction ;
- fixer des objectifs à atteindre dans chaque domaine communal d'utilisation de l'énergie où elle peut être quantifiée, surveiller systématiquement les performances énergétiques dans l'ensemble des infrastructures communales

et prioriser les interventions sur cette base ;

- répondre au meilleur standard pour les nouveaux logements et pour les logements rénovés, et minimiser l'impact énergétique de chaque intervention ;
- accueillir d'un œil favorable tout projet innovant en matière énergétique (coopérative citoyenne d'énergie, etc.), participer à des marchés conjoints de fourniture d'énergie avec d'autres entités publiques, et exiger la fourniture d'électricité 100 % verte ;
- Régie foncière : mettre en place le cadastre énergétique des logements communaux, identifier les logements à risque de précarité énergétique et poursuivre la rénovation énergétique des logements ;
- mener des actions d'information, de sensibilisation, de partage d'expérience et d'accompagnement à destination des habitants, associations et entreprises de la Commune ;
- poursuivre le « monitoring énergétique des cités-jardins » en partenariat avec Le Logis-Floréal, la cellule « Énergie » du CPAS et la maison de quartier des Cités-Jardins.

Le partage de la rue entre tous ses usagers (piétons, vélos, transports en commun et voitures) passe par l'aménagement d'un espace public praticable et sécurisé. La majorité souhaite mettre en place un soutien actif aux moyens de déplacements alternatifs à

la voiture individuelle, et de repenser la **mobilité** via :

- l'élaboration d'un nouveau plan communal de mobilité après l'adoption du plan régional, avec comme objectifs principaux la limitation du trafic de transit dans les quartiers résidentiels ;
- la poursuite de la mise en zone 30 des quartiers résidentiels accompagnée d'un contrôle du respect de cette limitation, l'amélioration de sa signalisation, et la mise en œuvre de meilleurs dispositifs ralentisseurs ;
- l'installation de nouvelles stations de voitures partagées et la poursuite de la mise en œuvre du plan communal vélo ;
- le maintien du stationnement gratuit de type « zone bleue » sans horodateur et le développement du stationnement courte durée (30 minutes) à proximité des commerces et services locaux avec voyants indiquant le non-respect de la limitation de durée éventuels ;
- la poursuite de la mise en œuvre d'un réseau de transport public performant et adapté, en concertation avec la STIB et les personnes des quartiers concernés.

TRAVAUX PUBLICS ET URBANISME

L'usage et l'aménagement de l'espace public contribuent grandement à un cadre de vie de qualité. Nous le voulons agréable et convivial, pour assurer un maximum de bien-être pour tous. En cas de travaux ou d'événements exceptionnels, une attention particulière sera portée à l'information des habitantes et les habitants.

Concernant les **travaux publics**, la majorité prévoit de :

- rénover la place Keym : revêtement du sol, plantations, dégagement des espaces nécessaires aux activités ;
- finaliser l'avenue van Becelaere (3^e tronçon) ;
- rénover le square des Archiducs (éclairage, espace vert, lieu de convivialité dans le quartier) en concertation avec la Direction des Monuments et Sites et les habitants (PPAS) ;
- encourager les travaux d'égouttage et rénover les trottoirs dans Le Logis-Floréal ainsi que partout où ceux-ci sont dégradés ;

- poursuivre la rénovation des bâtiments communaux (administration, écoles, conciergeries, Espace Delvaux, infrastructures sportives existantes) afin de les adapter aux besoins de l'administration et du public.

Concernant **l'urbanisme**, la majorité prévoit de :

- favoriser la réaffectation d'immeubles de bureaux en logements et permettre la division des grands logements ;
- favoriser l'utilisation de matériaux à faible impact environnemental pour les interventions urbanistiques ;
- protéger les intérieurs d'îlot ;
- limiter l'imperméabilisation des sols et favoriser les bonnes pratiques de l'utilisation des eaux de pluie ;
- étudier la possibilité de permettre la consultation des documents urbanistiques via internet ;
- s'opposer aux projets du Gouvernement régional visant à urbaniser le plateau de la Foresterie et à construire des « tours iconiques » sur le territoire de la commune.

CULTURE ET PATRIMOINE

La **politique culturelle** est un point fort de notre commune. Mais tout le monde n'y a pas encore suffisamment accès. La majorité entend poursuivre



les partenariats entre la Commune, La Vénérie, les bibliothèques et ludothèques, les associations, et les écoles de tous les réseaux, et aussi renforcer la collaboration avec le WaBo et poursuivre le « lokaal cultuurbeleidsplan » (plan culturel local) néerlandophone. Il est prévu de :

- poursuivre la mise à l'honneur chaque année d'un artiste ou d'une association dans le cadre des fêtes des communautés, et organiser un concours pour récompenser un artiste habitant la commune ;
- permettre l'exposition des artistes locaux dans les salles communales, notamment à la gare par un tarif préférentiel ;
- encourager les associations à mener des actions « hors murs » pour aller à la rencontre des personnes moins habituées à fréquenter les lieux culturels ;
- intégrer des œuvres d'art dans l'espace public et favoriser les activités culturelles (musique, théâtre, etc.) dans les parcs et sur les places ;
- examiner la possibilité de dédier un ou plusieurs locaux communaux pour des ateliers collectifs d'artistes.

La majorité souhaite poursuivre et développer la valorisation du **patrimoine** de notre commune et son histoire, notamment grâce à l'Espace Mémoire. Il est prévu de :

- développer l'Espace Mémoire par la recherche de subventions structurelles ;
- obtenir le classement de certains bâtiments exceptionnels de la commune ;
- créer des guides de balades à la découverte du patrimoine (paysage, sculptures, architecture, ensembles urbanistiques, arbres et espèces remarquables, etc.) ;
- mettre en place une politique de numérisation des documents historiques et en assurer les capacités de stockage.

SOLIDARITÉ INTERNATIONALE

La Commune poursuivra la dynamique « Commune du commerce équitable », et continuera à initier et soutenir des projets de développement locaux. Concernant la **solidarité** locale et internationale, la majorité prévoit de :

- renforcer la politique d'accueil avec le CPAS et poursuivre le soutien à l'Initiative locale d'accueil pour demandeurs d'asile (ILA) et aux initiatives citoyennes mises en place pour l'accueil des réfugiés (mise en œuvre de la motion « Commune hospitalière ») ;
- poursuivre le partenariat avec Limete dans le cadre du programme fédéral de coopération internationale (CIC) coordonné par Brulocalis ;
- favoriser et soutenir le travail de sensibilisation et de conscientisation dans la commune réalisé par les associations locales et les centres culturels.

Offrir des services de qualité aux citoyens et mener des projets innovants implique de pouvoir s'appuyer sur un personnel communal engagé et motivé. Les agents des services communaux méritent par conséquent toute notre attention. Nous veillerons à consacrer les moyens nécessaires pour soutenir l'efficacité des services, renforcer le bien-être au travail, stimuler la formation, offrir des perspectives d'évolution, favoriser la cohésion des équipes et faire évoluer les pratiques de management.

Voilà le programme que nous vous proposons pour que notre commune reste ce village en ville tellement apprécié.

Olivier Deleuze
Odile Bury
Hang Nguyen
Benoît Thielemans
Jean-François de Le Hoye
Cathy Clerbaux
Marie-Noëlle Stassart
Daniel Soumillion



Algemene beleidsverklaring

Oriëntatie nota voor de politieke hoofdlijnen van de meerderheid Ecolo-Groen en MR-GM voor de legislatuur 2018-2024

Watermaal-Bosvoorde is een gemeente waar het goed leven is.

Het College van de Burgemeester en Schepenen van de nieuwe meerderheid heeft een ambitieus project voor Watermaal-Bosvoorde, gedreven door de wil om te reageren op milieu-, sociale en economische vraagstukken met duurzame, creatieve en innovatieve oplossingen die op een gezond en transparant beleid berusten. Onze wil is het opbouwen van een echt samenleven-geheel en elkeen in te sluiten, op elke leeftijd en ongeacht zijn geografische, taalkundige, sociale, religieuze, culturele oorsprong, zijn handicap, van zijn gender of seksuele oriëntatie, teneinde deel te nemen aan het leven van de gemeente en te genieten van haar uitzonderlijk leefklimaat.



INFORMATIE, PARTICIPATIE, TRANSPARANTIE EN BESTUUR

De informatie, de burger participatie en de transparantie zijn essentiële pijlers om een levende democratie te garanderen. Deze afgelopen jaren, heeft de Gemeente naar het advies van de inwoners verzocht en geluisterd door het organiseren van wijkvergaderingen en participatieve bijeenkomsten om specifieke projecten op te zetten; de procedures voor invoering van de burger interpellaties werden vereenvoudigd; de rechten van de oppositie, versterkt; en de documenten voorgelegd aan een stemming in de Gemeenteraad, gelijktijdig verzonden naar alle raadsleden en openbaar gemaakt. De begonnen inspanningen zullen worden voortgezet en vergroot:

- de bevolking zal worden verzocht om projecten voor te stellen die door de Gemeente via een participatieve begroting worden gefinancierd;
- informatie-deelname avonden zullen worden georganiseerd op transversale thematiek die de inwoners impliceren;
- de Gemeenteraden zullen gefilmd worden en verspreid;
- het publiek zal beter ingelicht worden over de modaliteiten van toegang tot gemeentesubsidies;
- de gemeente website zal gemoderniseerd worden, de interactie

met de burgers zal vergemakkelijkt worden en de lokale actoren (scholen, bedrijven, verenigingen, en handels) en hun initiatieven zullen via een digitaal werktuig gevaloriseerd worden;

- een administratieve vereenvoudiging van de procedures via een elektronisch loket zal geleidelijk opgesteld worden.

FINANCIËN

De gemeenteschuld is verminderd met een kwart in zes jaar (van 23,3 tot 17,6 miljoen euro) zonder de kwaliteit van de diensten aan te tasten die aan de bevolking werden verleend. Het is het resultaat van voorzichtige en redelijke financiële keuzes, gekoppeld aan het systematisch zoeken van subsidies. De meerderheid zal dit **gezonde en strenge beleid van de financiën** van de Gemeente voortzetten, met als doelstellingen:

- de uitgaven te bevoorrechten die de sociale en milieu clausules eerbiedigen, en dit binnen de grenzen van de reglementering op de Overheidscontracten;
- een voldoende aantal arbeidsplaatsen te handhaven om de goede werking van het bestuur en instanties te behouden en de para-gemeente organismen;
- de ontvangen belastingen reva-lueren met betrekking tot recht-

vaardigheid en doeltreffendheid ;

- de mogelijkheid bestuderen tot fiscaliteit vermindering zonder de investering capaciteiten te verminderen, door de prioriteit van de dalende belasting op natuurlijke personen te geven (PB), en om met de Regio te zoeken hoe onze financiële middelen structureel te verhogen voor de renovatie van de gemeentegebouwen.

ECONOMISCH LEVEN, PLAATSELIJK LEVEN EN EUROPESE BETREKKINGEN

Wat het **economische en het plaatselijk leven betreft**, zal de meerderheid de organisatie van gebeurtenissen en van animatie in de Gemeente vergemakkelijken, zij zal de handhaving en de installatie van nabijheidshandel bevorderen, en zij zal de initiatieven stimuleren om de plaatselijke handel en ambachtlieden in een Eco- verantwoordelijke geest te promoten:

- door numerieke werktuigen te gebruiken;
- door de erfpacht van het Keymplein opnieuw te onderzoeken met doel de commerciële welvaart van de wijk te bevorderen;
- door de rol te versterken, de middelen en actiemodaliteiten van de Vereniging ter handelsbevordering, tot een werktuig van dynamisatie en valorisatie van de handelskernen van de gemeente;
- door de opportuniteit te analyseren om een markt te organiseren aan le Logis-Floréal in synergie met de twee anderen al bestaande (Keym en Wienerplein);
- door de rol en de verbreding activiteiten met Chantilly opnieuw te onderzoeken;
- door gemeente faciliteiten (vervoer, materiaal, enz.)aan te bieden met een vereenvoudigde

procedure voor de wijk en straat feesten, de SportS Open Day (feest van de sport in het Park van de 3 Linden, enz).

SOCIALE COHESIE, PREVENTIE EN OCMW

De bevolking van onze Gemeente evolueert en is steeds meer en meer gediversifieerd. De **sociale cohesie** vormt dus een belangrijke inzet om het « samen leven » te garanderen. Een reeks concrete voorstellen zullen genomen worden om dit doel te bereiken en de inwoners aan te moedigen om zich in het leven van hun wijk te impliceren. In dit kader en in samenwerking met de VZW's van de Gemeente (la Vénérie, het Sportpark, het Huis van de Jongeren, enz) en de bibliotheken, voorziet de meerderheid het volgende:

- de gelijke kansen bevorderen en de discriminatie bestrijden tegenover personen (gelijkheid van genders, personen met een handicap, personen van buitenlandse oorsprong);
- in samenwerking met het OCMW en de Gemeenschapswacht, een globaal beleid van integratie voor de nieuwe aankomende in Watermaal-Bosvoorde op touw zetten, voornamelijk via de Wijkhuizen;
- de synergie tussen de Gemeente en het OCMW versterken;
- handhaving van de Centrale van Minder Mobielen en andere activiteiten creëren die zich prioritair tot de behoeftige en/of geïsoleerde personen richten;
- de scholingscursussen in informatica en het gebruik van Internet bevorderen, en de Openbare Cyberruimten ondersteunen, om de digitale breuk te verminderen.

De meerderheid zal **het OCMW** in zijn taak van ontvangst steunen, in een context waar het aantal vragen om van het minimale inkomen van integratie te genieten stijgt. Zij zal eveneens het beleid betreffende medewerking tussen de Gemeente en het OCMW voortzetten, met inbegrip het bestuderen van de mogelijke synergie en de harmonisatie van de statuten van het personeel. Is er voorzien van:

- het project van inzet tot conformiteit/nieuw gebouw van de Residentie voor senioren voortzetten;
- de uitvoerbaarheid bestuderen om een dagcentrum voor vijftigplussers te ontwikkelen;

- de uitvoerbaarheid bestuderen van een ontvangst structuur voor de daklozen;
- de sociale coördinatie ondersteunen in haar werk met de plaatselijke en regionale actoren, namelijk in weldra volkomen vernieuwde Tuinwijken.

SENIOREN

Onze gemeente herbergt een betrekkelijk groot deel vijftigplussers: een vijfde van de bevolking is ouder dan 65 jaar. Het gemeentebestuur zal deze sociologische werkelijkheid integreren, dat het in de aanpassing van de openbare ruimten of van de initiatieven is die de sociale cohesie bevorderen. Voorts kijken talrijke senioren uit om hun beschikbaarheid en hun kennis ten dienste van de anderen te zetten. De meerderheid zal de implicatie van ouderen stimuleren:

- door middel van projecten die het mogelijk maken om een band tussen alle generaties te weven en de contacten en gedeelde activiteiten tussen ouderen en jongeren te bevorderen;
- in hun wijk, namelijk door de Gemeentelijke Adviesraad voor Senioren (GAVS);
- door activiteiten te organiseren om de sociale band te handhaven en de afzondering te doorbreken.

KINDERJAREN, JEUGD EN ONDERWIJS

Onze kinderen groeien op in een wereld die verandert! De Gemeente is de eerste plaats van het leven waar



onze jongeren zich bouwen en zich ontwikkelen. Zij speelt dus een zeer belangrijke rol om hun ontplooiing te verzekeren.

Wat de **kinderjaren betreft**, wenst de meerderheid:

- op het niveau van de gemeentecrèches: creëren van een enig loket voor de inschrijvingen, natuurlijke producten gebruiken, gezonde en duurzame voeding geven en onderzoeken om de uren van ontvangst uit te breiden, zonder de inzet van de nieuwe crèche in de Aartshertogen te vergeten;
- het netwerk van de gesubsidieerde opvangmoeders ontwikkelen, met het creëren van nieuwe ruimtes van co-opvang en drop-in centra.
- de verenigingen van steun aan de families en de betrokkenheid van de ouders via de organisatie van samenkomst ruimtes en besprekingen ondersteunen.

Wat de **jeugd betreft**, zal de meerderheid toezien op:

- op de goede coördinatie tussen de verschillende structuren die jongeren ontvangen; de initiatieven van jongeren ondersteunen door lenen van materiaal en/of lokalen; en hun activiteiten bevorderen;
- het Huis van de Jongeren ondersteunen, ook door de lokalen te vernieuwen;
- de samenwerking met de VZW Atout Projet voortzetten.



Voor het **onderwijs**, zal de meerderheid proberen te antwoorden op de nieuwe uitdagingen van demografische verandering, tweetaligheid, het belang om via sport te bewegen, toegang tot cultuur op de school en bij buitenschoolse activiteiten. Dit zal vooral in tot uiting komen door:

- de valorisatie van projecten gericht op een open en collaboratieve pedagogie, die zich inschrijven in het excellentiepact, en de keus van een modellschool om er een project van actieve pedagogie te leiden;
- de progressieve implementatie van tweetaligheid (FR-NL) in een kleuter- en een lagere gemeenteschool;
- speciale ondersteuning voor kinderen die er het meeste behoefte aan hebben, via herstelcursussen, programma's tegen schooluitval, en gerichte studies;
- de permanente opleiding van de leraren en de opvoedingshulpkrachten, en uitwisseling van ervaringen met de hele educatieve gemeenschap, met inbegrip van de ouders;
- de wil om moestuinen en kippenhokken in te planten in de scholen of in hun omgeving en voortzetting van het programma gezond en duurzaam eten;
- het stimuleren voor de verplaatsing van de kinderen te voet, fiets, of met het openbaar vervoer;
- de promotie van de gemeentescholen door hun educatieve, culturele en sport projecten meer zichtbaar te maken en door ze te ondersteunen in hun methodes voor het verkrijgen van kwaliteit labels, zoals "Eco-Schools" ;

- de voortzetting van het digitale school project in een geest van media educatie en het ontwikkelen van kritisch denken over hun gebruik (kosten, milieu overlast en risico's);
- de creatie van nieuwe huiswerk-scholen, de handhaving van het aanbod van buitenschoolse kwaliteitsactiviteiten en invoeren van een solidariteitsfonds dat toegang tot de school- en buitenschoolse activiteiten door iedereen toelaat.

SPORT EN GEZONDHEID

De meerderheid zal de **sport** voor iedereen vanaf de jongste leeftijd bevorderen en zal de demografische evolutie van onze gemeente in gedachten houden teneinde de toekomstige verwachtingen inzake sport en ontspanning te kunnen voldoen. Zij voorziet van :

- in de eerste plaats blijven doorgaan met een echt sociaal beleid van integratie van de inwoners door de sport;
- de renovatie van de bestaande sportinfrastructuur voortzetten (overdekte tennisbanen, Multi sporthal, Dojo, ingedeeld tribunes gebouw, voortzetting van de plaatsbeschrijving van de rijen banken en beleidsplan van de vereiste reparaties, gebouw Manège du Possible, skate park, enz);
- het sportaanbod in familie uit te oefenen ontwikkelen en de oprichting van gezondheid-trajecten, de sportmarsen en de tochten in de groene ruimtes van de Gemeente bevorderen;
- initiatieven handhaven en ontwikkelen die door de Gemeente

worden genomen (activiteiten inzake de Ronde van Frankrijk, SportS Open Day, enz).

Voor de **gezondheid**, zal de meerderheid de gezondheid blijven bevorderen in brede zin en op transversale wijze met behulp van het Gezondheid Comité dat verschillende actoren van de gezondheid in Watermaal-Bosvoorde hergroepeert. Zij voorziet van:

- zich bij de acties blijven aansluiten in verband met de werelddagen: AIDS, Alzheimer, Ziekte Van Parkinson, AVC, enz;
- acties van hulp voor de gezondheid via de organisatie van samenkomst ruimten en besprekingen onder andere op te stellen.

VEILIGHEID

Wat de **veiligheid betreft**, zal de meerderheid de rol van de wijkagenten en de Gemeenschapwacht valoriseren om de Gemeente zo veilig mogelijk te maken. Er is eveneens voorzien van:

- beter bekend maken en ontwikkelen van de diensten van techno-preventie die door de lokale politie worden aangeboden;
- als een veiligheidsprobleem zich op een specifieke plaats op terugkerende wijze voordoet, kan de plaatsing van toezicht camera's onderzocht worden;
- de openbare verlichting aan de steegjes ingangen en de zebra-paden verbeteren.

HUISVESTING

De Gemeente heeft een essentiële rol te vervullen in het aanbod van openbare **huisvesting**, om de dualisatie te voorkomen tussen particuliere huisvesting tegen marktprijs, ontoegankelijk

voor een toenemend aantal personen en families, en de sociale huisvesting (die 18,5% van de huisvestingen in de Gemeente bedraagt). De meerderheid voorziet van:

- huisvestingen ter beschikking stellen door een beter gebruik van het bestaande frame: de reëffectatie van de Sint-Hubertuskerk in huisvestingen, voortzetting van de renovatie van het bestaande frame van de Grondregie, strijd tegen de onbezette huisvestingen, promotie van de co-verhuur, enz;
- het project Aartshertogen- Noord finaliseren (40 huisvestingen) en de gemiddelde huisvesting in de wijk Aartshertogen ontwikkelen volgens de conclusies van het Bijzondere Bestemmingsplan (BBP);
- NMBS benaderen om gemiddelde huisvestingen op het parkeerterrein van het station van Bosvoorde te bouwen, door het parkeerterrein onder de gebouwen te handhaven en de biodiversiteit van de site te versterken;
- de oprichting van huisvestingen voor personen met verminderde mobiliteit te begunstigen in de nieuwbouw;
- in het park van de Grondregie een percentage huisvestingen begeleid/gecontroleerd reserveren voor een speciaal kwetsbaar publiek, in overleg met het OCMW.

MILIEU, GROENE RUIMTES EN NETHEID

Onze groene gemeente heeft het geluk om over een belangrijk en rijk natuur erfdeel te beschikken, en om zich in rand van het Zoniënwood te bevinden. Men moet het blijven beschermen, het



valoriseren en het delen. Ons doel is een harmonische en eerbiedige ruimtelijke ordening te garanderen van het **milieu**, door het karakter van de **groene ruimtes** te handhaven en door de levenskwaliteit en de gezelligheid in de wijken te behouden. De meerderheid voorziet van:

- aanmoedigen van de eerbiedigste methoden van beleid van de groene ruimtes en versterken van de ontvangst capaciteiten van biodiversiteit in de gemeente;
- erop toezien dat elke boom kap wordt gevolgd door een heraanplanting en op dynamische wijze de aanplantingen bevorderen waar het mogelijk is;
- de milieuprestatie van de gemeentevervoertuigen verbeteren en het aantal fietsen ter beschikking van het gemeentepersoneel voor de professionele verplaatsingen verhogen;
- een laag blootstelling niveau aan elektromagnetische golven handhaven;
- de uitvoerbaarheid bestuderen van plaatsing van droge toiletten en waterfonteinen op de speelpleinen en de groene ruimtes;
- mechanismen creëren die het mogelijk maken om de groene afvalstoffen plaatselijk te valoriseren, ook in partneriaat met de burger initiatieven.

De Gemeente heeft een essentiële rol te vervullen inzake **openbare netheid**, zelfs wanneer het eveneens de zaak van iedereen is. Zij moet eveneens vastberaden handelen om de milieuhinder te verminderen. Het College zal ervoor zorgen een voluntaristisch beleid voort te zetten inzake preventie, samen met aangewezen sancties:



- de harde vuilnisbakken (individueel voor de particulieren en collectief voor de grote flatgebouwen en kantoren) zullen zo spoedig mogelijk verplicht en in overleg met de naburige Gemeenten gemaakt worden;
- de begraven glasbellen zullen bevorderd worden om de geluidshinder te vermijden en de toegankelijkheid ervan voor de oudere personen of met verminderde mobiliteit zal worden verbeterd;
- het beleid inzake preventie dat in Logis-Floréal wordt getest, zal worden voortgezet en uitgebreid tot andere wijken;
- slim stadsmeubilair (vuilnisbakken, parking indicatoren, openbare verlichting) zal geplaatst worden en uitgebreid als de eerste fase positief blijkt;
- collectieve en participatieve acties voor de handhaving van de openbare netheid zullen aangemoedigd worden en een schoonmaak dienst van de verkeersborden en graffiti's zal opgesteld worden;
- bij gemeentegebeurtenissen, zal beroep op herbruikbaar materiaal (glazen, bestek, enz), tegen bewaring of afbreekbare materialen worden bevoorrecht;
- een betere coördinatie met de diensten van de regionale netheid (Agentschap Brussel-Netheid) zal beoogd worden.

GEMEENTE IN TRANSITIE, ENERGIE EN MOBILITEIT



De milieubescherming is de zaak van iedereen! Talrijke initiatieven beogen al om terug het hergebruik of de verdeling van de middelen, de voorwerpen of de knowhow (donneries, repair cafés, lokale uitwisseling diensten, burger panelen) toe te laten, en om toegang tot het grootste aantal mensen te geven aan een gezonde, duurzame en seizoen voeding (moestuinen, schoolkantines, opleidingen). De meerderheid wil deze dynamica voortzetten en van Watermaal-Bosvoorde een **gemeente in transitie** maken, door de volgende voorstellen op te stellen:

- het concept "zero afvalstof" binnen de gemeente instellingen bevorderen (bestuur, VZW, scholen en OCMW), bij de bevolking en de handelaars,
- een gemeente "herbronning"-creëren, waar activiteiten zullen ontwikkeld worden die het hergebruiken, de recycling en het productief maken van de hulpbronnen toelaten;
- de collectieve dynamieken ondersteunen zoals het project van de "Ferme du Chant des Cailles", de duurzame burger wijken en de verschillende initiatieven over de duurzame ontwikkeling en van de ecologische transitie;
- de ontwikkeling van de diensten van plaatselijke uitwisseling bevorderen en de ontwikkeling van collectieve groepen aankopen bevorderen;
- benadrukken van de inspanningen van beroep sociologische integratie via artikel 60, door aan partneriaten en strategieën te werken voor reïntegratie met de openbare en associatieve actoren in het bijzonder op het gebied van de nieuwe werkgelegenheid en van de transitie.

Energie besparen, is van vitaal belang voor de planeet maar ook voor de portefeuille! Het geldt voor de Gemeente zoals voor de particulieren. De ener-

giebesparingen en de minder grote broeikasgas emissie dragen actief bij tot de bestrijding van de klimatologische opwarming. De projecten zullen de volgende zijn:

- de Gemeente in de dynamiek van de "Overeenkomst van de Burgemeesters" plaatsen, die beoogt om zijn afdruk koolstof te berekenen en aan zijn vermindering te werken;
- doelstellingen vastleggen die op elk gemeentegedebied van energiegebruik moeten bereikt worden, waar het kan gekwantificeerd worden, systematisch toezicht van de energieprestaties in alle Gemeente infrastructures en de acties bevoorrecht op deze basis;
- aan de beste standaard beantwoorden voor de nieuwe en de vernieuwde huisvestingen, en het energie effect van elke interventie minimaliseren;
- met een goed oog elk innovatief project op energiegebied verwelkomen (burger coöperatief van energie, enz), deelnemen aan gemeenschappelijke markten van energie levering met andere openbare entiteiten, en de levering eisen van 100% groene elektriciteit;
- De Grondregie: zal het energiekadaster van de gemeente huisvestingen opstellen, de huisvestingen identificeren met energie onzekerheid en de energie renovatie van de huisvestingen voortzetten;
- acties van informatie, bewustmaking, van verdeling van ervaring en begeleiding naar de inwoners, verenigingen en ondernemingen van de Gemeente voeren;
- voortzetten van de "energie monitoring van de Tuinwijken" in partneriaat met le Logis-Floréal, de cel "Energie" van het OCMW en Wijkhuis van de Tuinwijken.

De verdeling van de straat tussen al zijn gebruikers (voetgangers, fietsen, openbaar vervoer en auto's) gaat via de aanpassing van een uitvoerbare en veiliggestelde openbare ruimte. De meerderheid wil een actieve steun op stellen voor alternatieve vervoermiddelen aan de individuele auto, en de **mobilitieit** herzien via:

- opstelling van een nieuw gemeente mobiliteit plan na de goedkeuring van het regionale plan, met als hoofdoelstellingen

de beperking van het doorgaand verkeer in de woonwijken;

- de voortzetting van de inzet in zone 30 van de woonwijken vergezeld van een controle van naleving van deze beperking, de verbetering van de signalisatie, en de plaatsing van betere vertragingshulpmiddelen;
- de installatie van nieuwe stations deelwagens, de handhaving van het gratis parkeren soort "blauwe zone" zonder parkeerautomaat en de ontwikkeling van kort parkeren(30 minuten) vlakbij de lokale handel en diensten met controlelampjes die de niet-naleving van de beperking van duur aangeven, eventueel;
- de voortzetting van het op stellen van een netwerk van openbaar vervoer performant en aangepast in overleg met MIVB en de personen van de betrokken wijken.

OPENBARE WERKEN EN STEDENBOUWKUNDE



Het gebruik en de ontwikkeling van de openbare ruimte dragen ruim bij aan een leefklimaat van kwaliteit. Wij willen het aangenaam en gezellig, om een maximaal welzijn voor iedereen te waarborgen. In geval van werken of uitzonderlijke events, zal bijzondere aandacht gegeven worden aan de informatie van de inwoners.

Betreffende de **openbare werken**, voorziet de meerderheid van:

- de Keym plaats te vernieuwen: bodem bekleding, en aanplantingen, terugtrekking van de ruimtes noodzakelijk voor de activiteiten;
- de Van Becelaerelaan (3e stuk) ten einde brengen;
- renoveren van de Aartshertogen square (verlichting, groene ruimte, plaats van gezelligheid in de buurt) in overleg met de directie van Monumenten en Landschappen en de bewoners (BBP);
- de afwateringswerkzaamheden stimuleren en de stoepen in le



Logis-Floréal vernieuwen alsook overall waar deze beschadigd zijn;

- de renovatie van de gemeente gebouwen voortzetten (bestuur, scholen, conciërgerie, Espace Delvaux, bestaande sportinfrastructures) teneinde ze aan te passen aan de behoeften van het bestuur en het publiek.

Betreffende de **stedebouwkunde**, voorziet de meerderheid:

- de reffectatie van kantoorgebouwen in huisvestingen te bevorderen en de verdeling van de grote huisvestingen toelaten;
- het gebruik bevorderen van materialen met gering effect voor het milieu voor de urbanistische interventies bevorderen;
- de binnen eilandjes beschermen;
- de bodem waterdichtheid beperken en de goede praktijken van het regenwater gebruik bevorderen;
- de mogelijkheid bestuderen om de raadpleging van de urbanistische documenten via Internet toe te laten;
- zich verzetten tegen de projecten van de regionale Regering om het Foresterie plateau te verstedelijken en "iconische torens" op het grondgebied van de gemeente te bouwen.

CULTUUR EN PATRIMONIUM

Het culturele beleid is een sterk punt van onze gemeente. Maar iedereen heeft er nog niet voldoende toegang aan. De meerderheid wil de partneriaten tussen de Gemeente, la Vénierie, de bibliotheken en ludotheken, de verenigingen, en de scholen van alle netwerken voortzetten, en eveneens de samenwerking met WaBo versterken

en het « lokaal cultuurbeleidsplan » voortzetten (plaatselijk cultureel plan). Er is voorzien van:

- de inzet van eerbetoon elk jaar van een artiest of een vereniging in verband met de feesten van de gemeenschappen voortzetten, en een wedstrijd organiseren om een artiest te belonen die in de gemeente woont;
- de tentoonstelling van de plaatselijke artiesten in de gemeentezalen toelaten, namelijk aan het station door een preferentieel tarief;
- de verenigingen aansporen om acties « buiten de muren » te voeren om naar ontmoetingen te gaan van personen minder gewend om culturele plaatsen te bezoeken;
- kunststukken integreren in de openbare ruimte en de culturele activiteiten (muziek, theater, enz) in de parken en op de plaatsen bevorderen;
- de mogelijkheid onderzoeken om één of meer gemeentelokalen te wijden aan collectieve werkplaatsen voor artiesten

De meerderheid wil de valorisatie voortzetten en ontwikkelen van het **patrimonium** van onze gemeente en zijn geschiedenis, namelijk dank zij l'Espace Mémoire. Er is voorzien :

- l'Espace Mémoire ontwikkelen door zoeken naar structurele subsidies;
- de indeling verkrijgen van bepaalde uitzonderlijke gebouwen in de gemeente;
- wandelgidsen creëren ter ontdekking van het patrimonium (landschap, beeldhouwwerken, architectuur, urbanistisch geheel,

bomen en opmerkelijke soorten, enz) creëren;

- een beleid opstellen van digitalisering van de historische documenten en de opslagcapaciteit ervan waarborgen.

INTERNATIONALE SOLIDARITEIT

De Gemeente zal de dynamica « Gemeente van de rechtvaardige handel », voortzetten en zal doorgaan met plaatselijke ontwikkelingsprojecten te begeleiden en ondersteunen. Betreffende de lokale en internationale **solidariteit**, voorziet de meerderheid van:

- het beleid inzake ontvangst met het OCMW versterken en de steun aan het lokale Initiatief van ontvangst voor asielzoekers (LOI) en de burger initiatieven voortzetten die voor de ontvangst van de vluchtelingen zijn opgesteld (toepassing van de motie "gastvrije Gemeente");
- het partneriaat met Limete in verband met het federale programma van internationale samenwerking (CIC) voortzetten dat door Brulocalis wordt gecoördineerd;
- het werk van sensibilisering en bewustmaking door de lokale verenigingen en de culturele centra gedaan in de gemeente bevorderen en ondersteunen.

Het aanbieden van kwaliteitsdiensten aan burgers en innoverende projecten leiden impliceert beroep te kunnen doen op een geëngageerd en gemotiveerd gemeentepersoneel. De agenten van de gemeentediensten verdienen bijgevolg onze volle aandacht. Wij zullen ervoor zorgen de vereiste middelen te besteden om de effectiviteit van de diensten te ondersteunen, het welzijn op het werk versterken, de opleiding stimuleren, kansen van ontwikkeling bieden, de cohesie van de teams bevorderen en de praktijken van management te doen evolueren.

Dat is het programma dat wij u voorleggen opdat onze gemeente dit zo gewaardeerde dorp in de stad blijft.

Olivier Deleuze
Odile Bury
Hang Nguyen
Benoît Thielemans
Jean-François de Le Hoye
Cathy Clerbaux
Marie-Noëlle Stassart
Daniel Soumillion

Prévention - Preventie

Trois gardiens de la paix au service de la commune

Trois gardiens de la paix ont été engagés fin 2018. Ils sont chargés de sillonner le territoire communal et d'y assurer une présence active et dissuasive de manière à augmenter le sentiment de sécurité des citoyens.

Ils sont un relais entre la population et les services communaux, rapportant quotidiennement leurs diverses observations aux services compétents.

Ils sensibilisent les citoyens au respect du règlement général de police et du code de la route. Ils relaient, ponctuellement, des campagnes de prévention sur différentes thématiques (cambriolage, vol, propreté publique, déjections canines...).

Les gardiens de la paix peuvent aussi assurer la sécurisation de certains événements communaux.

Infos :
T. 02.674.75.83
0490/52.42.84

Drie gemeenschapswachters ten dienste van onze gemeente

Eind 2018 werden er drie gemeenschapswachters aangevraagd. Hun opdracht bestaat erin overal op het gemeentelijk grondgebied aanwezig en actief te zijn. Door hun ontraddende aanwezigheid verhogen zij het veiligheidsgevoel van de burger.

Zij vormen de schakel tussen de bevolking en de gemeentediensten en brengen bij de bevoegde diensten dagelijks verslag uit van hun observaties.

Ze sensibiliseren de burgers voor een goede naleving van het algemeen politiereglement en de verkeersregels. Regelmatig voeren ze promotie in het kader van preventiecampagnes over diverse onderwerpen zoals inbraak, diefstal, openbare netheid, hondenuitwerpselen...

Gemeenschapswachters zijn ook bevoegd voor de handhaving van de veiligheid op gemeentelijke evenementen.

Infos :
T. 02.674.75.83
0490/52.42.84



DESTOCKAGE* jusqu'à -50%



*Sur les modèles d'exposition
jusqu'au 06 avril 2019



321, Chaussée de Louvain
1932 Woluwé-St-Etienne

Parking privé - ouvert du lundi au samedi de 10h00
à 18h30 - fermé le dimanche - tél : 02/771 15 11
www.marie-beth.com - info@marie-beth.com

MARIE-BETH

MOBILIER D'ART & DÉCORATION
Un charme à vivre

Bien-être : prendre soin de sa santé mentale !

A Watermael-Boitsfort, le centre de santé mentale propose un accueil à toute personne en difficulté psychique, sociale et relationnelle. Installé depuis 20 ans dans la commune, ce centre a récemment déménagé rue de la Vénerie, dans des locaux qui répondent mieux aux nombreuses demandes de consultations qui lui sont adressées quotidiennement. Anne Debongnie, responsable locale et le docteur Vanessa Scailteur nous expliquent ses activités.

Pouvez-vous nous retracer l'histoire du centre ?

Le centre de Watermael-Boitsfort fait partie de l'Asbl « Les services de santé mentale sectorisés, de Forest, Uccle et Watermael-Boitsfort ». Au départ, nous avions une antenne rue du Pinson consacrée uniquement aux enfants. En 1999, nous avons élargi nos activités et pris en charge les problématiques adultes. En même temps, nous nous sommes installés avenue Léopold Wiener. Nous y étions cependant à l'étroit. En janvier 2018, nous avons emménagé au n° 19 rue de la Vénerie, une maison qui est une propriété communale et qui a pu être rénovée grâce à la Cocof (commission communautaire française) dont on dépend.

Comment fonctionnez-vous ?

Notre équipe est composée d'un médecin psychiatre, d'un pédopsychiatre, de trois psychologues adultes, deux enfants, d'une assistante sociale et d'une logopède. Notre centre est réservé prioritairement aux habitants de Watermael-Boitsfort, enfants ou adultes. Nous avons beaucoup de demandes car notre prise en charge est pluridisciplinaire c'est-à-dire que plusieurs intervenants peuvent se pencher autour d'une situation, notamment si celle-ci est complexe ou familiale. Nous veillons également à ce que le tarif ne soit pas un frein à la consultation.

Peut-on s'adresser au centre directement ?

Les patients peuvent être dirigés chez nous via le pédiatre, les centres PMS, le CPAS, les médecins... ou arriver de leur propre initiative. Les demandes sont centralisées au secrétariat. Ensuite, en réunion d'équipe, nous cherchons quelle prise en charge assurer et, si celle-ci n'est pas possible, nous tentons de réorienter la personne. Nous sommes généralistes et accueillons tout type de demande : problèmes psychiatriques, familiaux, sociaux,

scolaires, difficultés aiguës... Nous sommes énormément sollicités.

Comment expliquer le nombre croissant de demandes auquel vous devez faire face ?

La démographie bruxelloise est en hausse croissante. La précarisation augmente également très fort. Les gens vivent des situations de plus en plus complexes ; ils sont confrontés à de grosses difficultés qui ont des répercussions sur leur bien-être et leur vie psychique. Nous les accompagnons du mieux que l'on peut. De plus, la prise en charge de nos patients est souvent de longue durée. On a donc peu de « turn-over ». Il y a plus ou moins un centre de santé mentale par commune, de taille variable, mais tous sont saturés. Si nous ne pouvons pas accueillir de nouveaux patients, nous les aidons à trouver d'autres pistes ou bien on les invite à patienter et à nous rappeler plus tard.

Quels sont vos projets ?

L'installation dans ce nouveau bâtiment nous permet désormais de développer des projets de groupe. Nous avons déjà ouvert un groupe de paroles d'hébergeurs de migrants à l'initiative de travailleurs de chez nous (1 x/mois). Nous sommes en réflexion pour ouvrir d'autres groupes. Nous disposons de cinq bureaux au lieu de trois auparavant. On pourrait aussi agrandir nos activités si le subside de fonctionnement suivait...

Centre de santé mentale de Watermael-Boitsfort, rue de la Vénerie 19, T. 02.672.78.16; csm-wb@skynet.be.

Permanence téléphonique du lundi au vendredi 9h à 12h et le jeudi de 17h à 18h.



Welzijn: zorg voor geestelijke gezondheid!

In Watermaal-Bosvoorde kan iedereen die met psychische, sociale en relationele moeilijkheden te kampen krijgt steeds terecht bij het centrum voor geestelijke gezondheidszorg. Dit centrum, dat al 20 jaar in de gemeente is gevestigd, verhuisde onlangs naar de Jachtstraat, naar een pand dat beter tegemoetkomt aan de vele verzoeken om consultaties die er dagelijks plaats vinden. Anne Debongnie, plaatselijke verantwoordelijke en Dr. Vanessa Scailteur lichten de activiteiten toe.

Kunt u ons de geschiedenis van het centrum vertellen?

Het centrum van Watermaal-Bosvoorde maakt deel uit van de vzw *Les services de santé mentale sectorisés*, van Vorst, Ukkel en Watermaal-Bosvoorde. In het begin hadden we een antenne in de Vinkstraat, uitsluitend voor kinderen bestemd. In 1999 hebben we onze activiteiten uitgebreid tot de volwassenen. Tegelijkertijd verhuisden we naar de Leopold Wienerlaan. Daar waren we eigenlijk te klein behuisd en daarom zijn we in januari 2018 verhuisd naar de Jachtstraat 19, in een huis dat aan de gemeente toebehoort en dat is gerenoveerd dankzij de Cocof (Franse Gemeenschapscommissie) waar wij van afhankelijk zijn.

Hoe werkt het?

Ons team bestaat uit een psychiater, een kinderpsychiater, drie psychologen voor volwassenen en twee voor kinderen, een maatschappelijk werker en een logopedist. Ons centrum buigt zich in eerste instantie over de inwoners van Watermaal-Bosvoorde en behandelt zowel kinderen als volwassenen. Wij ontvangen veel aanvragen omdat onze zorg multidisciplinair is, wat betekent dat meerdere mensen aan een situatie kunnen werken, vooral als deze complex is of een heel gezin treft. Wij zorgen er ook voor dat het tarief geen belemmering vormt zodat iedereen op raadpleging kan komen.

Kan men zich rechtstreeks tot het centrum wenden?

Patiënten kunnen naar ons worden doorverwezen via de kinderarts, LBC, OCMW, artsen... of op eigen initiatief komen. De aanvragen worden gecentraliseerd op het secretariaat. Vervolgens bespreken we tijdens de teamvergadering welke zorgverstrekking we kunnen bieden. Kunnen wij niet helpen, dan proberen we de persoon door te verwijzen. De problemen die wij behandelen zijn heel divers. Ze zijn van psychiatrische, familiale of

sociale aard, moeilijkheden op school, dringende zaken... We hebben heel veel te doen.

Hoe verklaart u het toenemend aantal verzoeken waarmee u wordt geconfronteerd?

De demografie in Brussel neemt toe en tegelijkertijd ook de onzekerheid. Mensen leven in steeds complexere situaties; ze worden geconfronteerd met grote moeilijkheden die gevolgen hebben voor hun welzijn en hun psychologisch leven. Wij bieden zo veel mogelijk ondersteuning. Daarnaast is de begeleiding die onze patiënten nodig hebben vaak van lange duur. Wij hebben dan ook een lage turnover. Elke gemeente beschikt gemiddeld over één centrum voor geestelijke gezondheidszorg, van verschillende grootte, maar ze kunnen het werk niet meer aan. Als wij geen nieuwe patiënten kunnen aanvaarden, dan helpen we hen bij het vinden van andere pistes of vragen hen om geduld te hebben en ons later terug te bellen.

Wat zijn uw projecten?

De verhuizing naar dit nieuwe gebouw stelt ons nu in staat om groepsprojecten te ontwikkelen. We hebben al een praatgroep voor onthaalgzinnen van migranten geopend op initiatief van onze werknemers (1 x/maand). We overwegen momenteel om nog andere groepen op te richten. Nu beschikken we over vijf ruimtes terwijl we er vroeger slechts drie hadden. We zouden onze activiteiten ook kunnen uitbreiden indien we meer toelagen voor de werkingskosten zouden krijgen.

Centrum van mentale gezondheidszorg van Watermaal-Bosvoorde Jachtstraat 19, T. 02.672.78.16; csm-wb@skynet.be.

Telefoonpermanentie van maandag tot vrijdag van 9u tot 12u en op donderdag van 17u tot 18u.

Transition - Transitie

Donnerie & Repair Café

La prochaine donnerie aura lieu le **6 avril 2019 de 13h à 17h** à la Maison Haute (place A. Gilson 2). Au printemps, le moment est venu de faire le tri et d'offrir une seconde vie aux objets, vêtements, décorations, petits objets électroménagers... que vous n'utilisez plus. Si ceux-ci sont en bon état et propres, venez les déposer le **mercredi 3 avril de 14h à 18h, le jeudi 4 avril de 17h à 19h et le vendredi 5 avril de 10h à 15h.**

Le jour de la donnerie, le 6 avril, chacun pourra choisir un objet selon les règles communiquées à l'arrivée.

La Commune organise également un Repair Café, tous les deuxièmes dimanches du mois, de 14h à 18h, à la gare de Watermael (avenue des Taillis 2-4). L'occasion de redonner vie à des objets cassés ou qui ne fonctionnent plus. Des bénévoles, électriciens, couturiers, menuisiers, réparateurs de vélos, informaticiens... y mettent tous leurs savoirs à disposition des personnes souhaitant réparer un objet.

Prochaines dates : 10 mars, 14 avril, 12 mai et 9 juin.

La donnerie et le Repair Café sont deux initiatives qui permettent de réduire ses déchets et de sensibiliser les habitants à un monde de vie durable tout en favorisant la cohésion sociale (via les bénévoles, piliers indispensables).

Weggeefbeurs & Repair Café

Mis de volgende weggeefbeurs niet. Deze zal plaatsvinden op **6 april 2019 van 13.00 tot 17.00 uur** in het Hooghuis (A. Gilsonplein 2). Maak gebruik van de lenteschoonmaak om de voorwerpen, kleren, snuisterijen en andere decoratieartikelen, kleine huishoudelijke toestellen ... die je niet meer gebruikt, te sorteren en een tweede leven te geven. Als deze nog in goede staat en schoon zijn, dan kan je ze binnenbrengen op **woensdag 3 april van 14 tot 18 uur, op donderdag 4 april van 17 tot 19 uur en op vrijdag 5 april van 10 tot 15 uur.**

Op 6 april kan iedereen dan een voorwerp kiezen volgens de regels die bij aankomst worden meegedeeld.

De gemeente organiseert elke tweede zondag van de maand, van 14.00 tot 18.00 uur, een Repair Café in het station van Watermaal (Hakhoutlaan 2-4). Hier bestaat de mogelijkheid om gebroken of defecte voorwerpen een tweede leven in te blazen. Op vrijwillige basis stellen elektriciens, naaisters, timmerlieden, fietsherstellers, informatici... hun kennis en kunde ter beschikking van mensen die graag een voorwerp willen repareren.

Volgende data: 10 maart, 14 april, 12 mei en 9 juni.

De weggeefbeurs en het Repair café zijn twee initiatieven tegen verspilling die de burgers willen aanzetten tot meer duurzaamheid en die tegelijkertijd de sociale cohesie bevorderen (via vrijwilligers, want zonder hen lukt het niet).

agenda 21 Watermael-Boitsfort

DONNERIE

Ni achat, ni vente: on donne et on reçoit

06.04.2019 de 13h à 17h

MAISON HAUTE Place Antoine Gilson 2

Infos: 02 674 75 80
dddo1170@wb1170.brussels
http://www.watermael-boitsfort.be

dépôt des dons
Me 03 14h-18h
Je 04 17h-19h
Ve 05 10h-15h

INFO :
service du
Développement durable,
dddo1170@wb1170.brussels,
T. 02.674.74.11

INFO:
dienst Duurzame
Ontwikkeling,
dddo1170@wb1170.brussels,
T. 02.674.74.11.

DÉCOUPEZ CE BON ET OBTENEZ 10% DE RÉDUCTION SUR VOS PROCHAINS ACHATS CHEZ SYMBIOSE EN ÉCHANGE DE CELUI-CI. UN BON PAR PERSONNE.



MARCHÉ BIO EN VRAC

- AVENUE DES SAISONS 82, 1050 IXELLES
À DEUX PAS DU CIMETIÈRE D'IXELLES
- SYMBIOSE MARCHÉ BIO EN VRAC
- LU-VE 11-19H | SAMEDI 11-18H

SYMBIOSE, C'EST L'IDÉE D'UNE MÈRE ET SON FILS, CARINE ET NATHAN, DE CRÉER UN MARCHÉ BIO COUVERT AVEC DES PRODUITS LOCAUX VENDUS EN VRAC.

POURQUOI ACHETER EN VRAC?

- PAS D'EMBALLAGE !
- FINI LE GASPILLAGE
- DÉCOUVERTE
- PAS DE TROMPERIE

QU'ALLEZ-VOUS TROUVER CHEZ SYMBIOSE? FRUITS ET LÉGUMES, SEMOULE, LENTILLES, CHOCOLAT, CAFÉ, PAIN, BISCUITS, GRAINES, PLANTES AROMATIQUES, ÉPICES, FROMAGE, CHARCUTERIE, BOISSONS, SAVON, SHAMPOOING SOLIDE, ETC.



POÊLES, CASSETTES.
Réalisation de cheminées décoratives. Tubages de conduits de toutes natures. Travaux sur toiture et souches de cheminées, **BOIS - GAZ - PELLETS**

Le plus GRAND CHOIX à BRUXELLES, et les meilleurs prix

Nous travaillons pour votre **SÉCURITÉ...**

ON NE JOUE PAS AVEC LE FEU !

Contactez-nous pour un **DEVIS GRATUIT**

Distributeur agréé des plus grandes marques : ALTECH - BELL FIRES - BODART & GONAY - DRU - DOVRE - DAN SKAN - JIDE - KAL-FIRE - NORDPEIS - MCZ - PALAZZETTI - POUJOLAT - STÜV ...

"CHEMINEES" DANNEELS sprl
868 ch. de Wavre - 1040 Bruxelles/Etterbeek - Tél: 02 644 05 52
www.cheminees-danneels.be - Ouvert du lundi au samedi



Culture - Cultuur

Comme une prolongation de l'expo 14-18

En novembre dernier, l'expo « 14-18 à Watermael-Boitsfort » organisée par l'Espace Mémoire en collaboration avec les acteurs culturels de la commune a connu un beau succès avec près de deux mille visiteurs en dix jours !

Riche en documents iconographiques, cette exposition a permis aux visiteurs de découvrir une autre commune, meurtrie par la guerre, mais aussi ses habitants, connus ou pas, qui ont joué un rôle durant cette période. Pour ceux et celles qui n'ont pas eu l'occasion d'y aller, l'expo sera bientôt disponible en DVD, à l'Espace Mémoire.



D'autre part, pour prolonger l'histoire et laisser des traces, l'Espace Mémoire et Mémoire Vive de l'asbl Vivre chez soi proposent désormais une balade sonore à Watermael-Boitsfort, composée de 14 étapes. De la Maison communale aux cités-jardins, en passant par la chaussée de La Hulpe, le cimetière, l'avenue Delleur, l'école communale... le promeneur est plongé dans une autre époque. Les voix et les sons résonnent : un affût de mitrailleuse, le témoignage de Miss Gifford directrice d'un pensionnat au Château Charle Albert, les exploits d'Oscar Hernalsteens, résistant, ou de Willy Coppens, aviateur... On apprend aussi à connaître d'autres personnages marquants comme le docteur Antoine Depage, Zéphir Gobert, le bourgmestre Henri Delleur. Enfin, on est amené à mieux comprendre le quotidien des habitants, la mobilisation, les réquisitions, les bombardements, la soupe populaire...

Cette balade sonore enrichie de nombreuses illustrations est téléchargeable via son smartphone en tapant Watermael-Boitsfort 14-18 sur Google Play ou AppleStore. A découvrir absolument !

Infos :
Espace Mémoire de Watermael-Boitsfort,
drève du Duc 2,
T. 02.672.77.34, tilia@wb1170.brussels

Een vervolg op de tentoonstelling 14-18

De tentoonstelling "14-18 in Watermaal-Bosvoorde" die afgelopen november doorging en georganiseerd werd door het Centrum voor lokale geschiedenis in samenwerking met de culturele actoren van de stad kende een groot succes. In tien dagen tijd trok ze bijna tweeduizend bezoekers!

Deze tentoonstelling, rijk aan iconografische documenten, liet de bezoekers toe om een andere gemeente te ontdekken, gewond door de oorlog, maar

ook bekende (en minder bekende) inwoners die in deze periode een rol speelden, komen aan bod. Voor hen die nog niet de kans hebben gehad om te gaan, zal de tentoonstelling binnenkort als video op de gemeentelijke website staan.

Opdat de geschiedenis zou voortleven en om sporen na te laten, organiseert het Centrum voor lokale geschiedenis en Mémoire Vive van de vzw Vivre chez soi nu een luisterwandeling in Watermaal-Bosvoorde. Deze bestaat uit 14 etappes en loopt van het stadhuis naar de tuinvijken, via de Terhulpesteenweg, het kerkhof, de Delleurlaan, de gemeenteschool... De wandelaar wordt ondergedompeld in een ander tijdperk. Stemmen en geluiden weerklinken: een uitkijkpost met machinegeweren, de getuigenis van juffrouw Gifford, directrice van een internaat van het Charle Albertkasteel, de heldendaden van de verzetsstrijder Oscar Hernalsteens of van de vliegenier Willy Coppens... We maken ook kennis met andere belangrijke personages zoals Dr. Antoine Depage, Zéphir Gobert, burgemeester Henri Delleur. Aan het einde van de wandeling heeft de bezoeker heel wat vernomen over het dagelijks leven van de inwoners, de mobilisatie, de rekvisities, de bombardementen, de volkskeuken...

U kunt deze geluidswandeling, verrijkt met tal van illustraties downloaden op uw smartphone. Geef Watermaal-Bosvoorde 14-18 in op Google Play of de AppleStore. Een aanrader!

Infos :
Centrum voor lokale geschiedenis
van Watermaal-Bosvoorde, Hertogendreef 2,
T. 02.672.77.34, tilia@wb1170.brussels

FUNÉRAILLES DE GRÈVE
POMPE FUNÈBRES
ALTENLOH & GREINDL

02 792 08 05

FUNÉRAILLES TOUTES CLASSES
ENSEVELISSEMENT NUIT ET JOUR
DÉMARCHES ET FORMALITÉS
TRANSFERTS ET RAPATRIEMENTS
PROVINCE, ÉTRANGER
CORBILLARD ET VOITURES DE DEUIL
FLEURS NATURELLES
FAIRE-PART ET NÉCROLOGIES
MONUMENTS ET CAVEAUX
PRÉVOYANCE FUNÉRAIRE
ASSURANCES DÉCÈS

Rue des Cèdres, 4A
1170 Watermael-Boitsfort
www.funerailles-degreve.be

RIDEAU SERVICE

Nettoyage de:
Rideaux
Tentures et accessoires
Stores américains

Comptoir
Du lundi au vendredi
de 8h à 17h30

Prise et remise à domicile
Dépose et repose aux fenêtres

63 rue Dodonée
1180 Uccle - Bascule
Tél: 02 343 75 29
rideauservice@rideauservice.be
www.rideauservice.be

SOS INFIRMIER
BRUXELLES

0478/20.27.98 www.sos-infirmer.be

Tous les soins infirmiers à domicile sur
Watermael-Boitsfort par une équipe jeune
et dynamique

A CERTIFICATION PEB RESIDENTIEL
En région bruxelloise (agrée IBGE)

B

C Appartement et maison
Tarif proportionnel

D

E

F

G

DELTA SOLUTION
info@deltasolution.be
0477 / 280.052
www.deltasolution.be

vélos 02 672 16 98

PIPETTE

vente. réparation. pièces détachées
vélos de remplacement. monocycles

rue de l'hospice communal 47 • 1170 watermael-boitsfort

Ouvert de 9h30 à 13h et de 14h à 18h30 - Samedi non stop jusqu'à 17h - Fermé dimanche et lundi

À VOS BALAIS NEEM UW BEZEMS

Grand nettoyage de printemps

Grote voorjaars schoonmaak

Participez à une "action Propreté" !

Infos, inscriptions et demande de matériel
Service de la Propreté
proprete1170@wb1170.brussels
www.watermael-boitsfort.be

02 / 674.74.36

Voer een "Opruimactie" !

Meer informatie, inschrijving, en materiaal
Dienst Netheid
netheid1170@wb1170.brussels
www.watermael-bosvoorde.be

Patrimoine - Erfgoed

Restaurer ses sgraffites

Un sgraffite est une technique décorative ancienne développée à Bruxelles à la fin du XIX^e siècle et jusqu'à la Première Guerre mondiale. La technique consiste à graver des motifs dans une couche de béton. Ces derniers sont ornementaux ou figuratifs. Ils font appel à une vaste palette de couleurs, à un riche répertoire stylisé (végétal, animal, symbolique...) et peuvent fournir des renseignements sur le bâtiment (fonction, année de construction).

À Watermael-Boitsfort, de nombreuses maisons sont ornées de sgraffites, un petit patrimoine architectural qu'il est important de conserver voire de restaurer. Souvent, plusieurs maisons voisines, construites en même temps, en sont pourvues. C'est le cas, par exemple, avenue de Visé mais aussi rue des Épicéas. « Ma maison fait partie d'une série de six, construites en 1906 et qui étaient destinées à des officiers de l'armée », explique le propriétaire du n° 71 avenue de Visé. « Malheureusement, les sgraffites n'ont pas été bien entretenus. Or, il s'agit d'un petit patrimoine à conserver et les restaurer ne demande finalement que quelques démarches administratives et un budget pas si élevé. »

La Région peut aider les particuliers dans leurs démarches : trouver les artisans, comparer les devis, trouver les subventions et primes qui s'appliquent

(à hauteur de 50%), voir si un permis d'urbanisme est nécessaire... « Trouver un artisan spécialisé pour ce type de restauration n'est pas très compliqué », nous dit ce propriétaire désireux que d'autres rénovent leurs sgraffites. « Cela donnerait un cachet certain aux rues concernées et augmenterait facilement la valeur de la maison. En fait, il faut trouver un artisan, faire réaliser un devis, remplir un formulaire à la Région complété de quelques photos, louer un échafaudage... Des démarches finalement assez simples. Il faut encore savoir que ce travail ne peut s'effectuer que de mai à septembre. »

Infos : www.patrimoine.brussels ou Homegrade, T. 1810 (du mardi au vendredi de 10h à 12h et de 14h à 16h), place Quêtelet 7, 1210 Bruxelles, info@homegrade.brussels, www.homegrade.brussels.



Restaureer uw sgraffito

Het sgraffito is een oude decoratietechniek die in Brussel werd herontdekt op het einde van de negentiende eeuw en die een groot succes kende tot aan de Eerste Wereldoorlog. De techniek bestaat uit het graven van patronen in een mortellaag. De patronen zijn decoratief of figuratief en er wordt gewerkt met een breed scala aan kleuren en een rijk gestileerd repertoire (planten, dieren, symbolen...). Daarenboven kunnen sgraffito informatie geven over het gebouw (functie, bouwjaar).



In Watermaal-Bosvoorde zijn veel huizen versierd met sgraffito. Het gaat hier om klein architecturaal erfgoed dat zeker moet worden behouden of zelfs gerestaureerd. Vaak zijn meerdere naast elkaar gelegen huizen, die tegelijkertijd gebouwd zijn, met deze sgraffito versierd. Dit is bijvoorbeeld het

geval in de Visélaan, maar ook in de Epiceastraat. "Mijn huis maakt deel uit van een reeks van zes, gebouwd in 1906 en bestemd voor legerofficieren", legt de eigenaar van de Visélaan 71 uit. "Helaas werden de sgraffito niet goed onderhouden. Het is echter een klein erfgoed dat bewaard moet blijven en dat slechts enkele administratieve procedures en een klein budget vereist."

"Het Gewest kan particulieren helpen met o.a. ambachtshuizen vinden, bestekken vergelijken, mogelijke subsidies en bonussen vinden (tot 50%), nagaan of een stedenbouwkundige vergun-

ning vereist is ... Het vinden van een gespecialiseerde vakman voor dit soort restauratie is niet zo moeilijk", zegt deze eigenaar die graag zou zien dat ook anderen hun sgraffito renoveren. "Dit zou een zeker cachet geven aan de betrokken straten en de waarde van het huis verhogen. U moet een vakman vinden, een offerte aanvragen, een formulier voor het Gewest invullen met een paar foto's, een steiger huren... Eigenlijk niets ingewikkelds. Opgelet: dit werk kan enkel worden uitgevoerd van mei tot september."

Info: www.erfgoed.brussels of Homegrade, T. 1810 (dinsdag tot vrijdag van 10 u tot 12 u en van 14 u tot 16 u), Quêteletplein 7, 1210 Brussel, info@homegrade.brussels, www.homegrade.brussels.

AU REPOS DES CHASSEURS



Une des plus
belles terrasses
de Bruxelles à
l'Orée de la Forêt
de Soignes

- Anguilles au vert
- Filet américain
- Asperges de Malines

Menu
du chef
24,50€

Menu
du patron
41,50€

Banquet – Réception – Séminaires – Auberge
– Hôtel *** – Appartement Hôtel

Au Repos des Chasseurs
11 avenue Charle Albert 1170 Watermael-Boitsfort
02 660 46 72
www.au-repos-des-chasseurs.be

CICCIO BELLO



Une cuisine
italienne
ensoleillée servie
en terrasse durant
les beaux jours.

- Pizzas traditionnelles napolitaines
- Très bon rapport qualité prix
- Pizzas cuites au four traditionnel devant vous
- Un excellent lunch (entrée-plat) à 12,50 euros

Ciccio Bello
Place Léopold Wiener 4- 1170 Watermael-Boitsfort
02 672 32 30
www.ciccio bello.be

Actualités - Actualiteiten

Rendez-vous au Printemps de l'Emploi !

Du 11 au 31 mars, se tiendra la 11ème édition du Printemps de l'Emploi à Watermael-Boitsfort, Auderghem, Woluwe-Saint-Pierre et Woluwe-Saint-Lambert.

Cette année, la thématique mise à l'honneur est la diversité.

À Watermael-Boitsfort, à l'initiative du service Insertion socio-professionnelle du CPAS, les différents ateliers, rencontres et événements proposés seront axés sur la recherche d'emploi, le développement personnel, l'entrepreneuriat et, bien entendu, la diversité :

- Recherche d'emploi : orienter sa recherche en fonction de ses valeurs et cibler les offres ; réaliser son CV par compétence ; conseil en image appliqué à la recherche d'emploi ; réussir sa vie professionnelle en dormant.
- Entreprenariat : oser entreprendre quand on est jeune.
- Développement personnel : explorer ses croyances et leur impact ; mieux communiquer pour mieux collaborer entre générations ; gérer son stress grâce à la sophrologie ; prendre confiance en soi grâce aux techniques théâtrales.
- Diversité : interactions sexistes ; ABC des générations X, Y et Z ; emploi, diversité et interculturalité ; cultures, religions, emploi et *twichiyet*...

Outre les nombreuses activités organisées dans les autres communes participantes, signalons aussi le salon de l'Emploi qui se tient à Woluwe-Saint-Pierre, **le 12 mars**, accueillant de nombreux employeurs.

Infos et inscriptions

(obligatoires pour participer aux ateliers) :
www.printempsdelemploi.be

Joblente 2019

De elfde joblente loopt van 11 tot 13 maart in Watermaal-Bosvoorde, Oudergem, Sint-Pieters-Woluwe en Sint-Lambrechts-Woluwe.

Dit jaar draait alles rond diversiteit. In Watermaal-Bosvoorde zullen op initia-

PRINTEMPS DE L'EMPLOI

WWW.PRINTEMPSDELEMPLOI.BE



JOB LENTE

WWW.PRINTEMPSDELEMPLOI.BE



tief van de Dienst voor socio-professionele integratie van het OCMW een aantal workshops, vergaderingen en evenementen plaatsvinden rond het zoeken naar werk, de persoonlijke ontplooiing, het ondernemerschap en natuurlijk de diversiteit:

- Op zoek naar een job: baseer u bij uw zoektocht op uw waarden en ga gericht op zoek naar jobaanbiedingen; rond uw sollicitatiegesprek met succes af; baseer uw cv op uw vaardigheden; imago-coaching toegespitst op het zoeken naar een baan; boek al slapend succes in uw loopbaan.
- Ondernemerschap: je bent jong en je durft ondernemen.
- Persoonlijke ontwikkeling: je overtuigingen en hun impact doorgronden; een betere communicatie voor een betere samenwerking tussen generaties; omgaan met stress dankzij de sophrologie; leer toneeltechnieken die uw zelfvertrouwen aanwakkeren.
- Diversiteit: genderinteracties; het abc van de x-, y- en z-generaties; werkgelegenheid, diversiteit en interculturaliteit; culturen, religies, werkgelegenheid...

Naast de vele activiteiten die in de andere deelnemende gemeenten worden georganiseerd, is er op 12 maart een jobbeurs in Sint-Pieters-Woluwe, waar ook veel werkgevers aan deelnemen.

Informatie en inschrijving

(vereist voor de workshops):
www.printempsdelemploi.be

★ STAGES ★

POUR ENFANTS
DE 2,5 à 14 ans

Watermael-Boitsfort
Institut de l'Assomption
Jagersveld 5
Auderghem · Etterbeek
Hoelaart · Schaerbeek · Uccle
Wezembeek-Opem
Woluwe-Saint-Lambert

Stages
artistiques, sportifs,
scientifiques, cuisine,
découverte nature,
équitation

INSCRIPTIONS
www.info.club
02/731 11 96

Les stages sont agréés ONE et
déductibles fiscalement

ENTREPRISE DE CHAUFFAGE CENTRAL

Installation – entretien – dépannage
Gaz – mazout – panneaux solaires
Analyse, conseils et devis gratuits
Réception PEB et diagnostic agréé IBGE

DELTA SOLUTION
Chauffagiste agréée
0477/ 280.052
info@deltasolution.be

www.deltasolution.be

Le festival du voyage à vélo !

Du 21 au 23 mars, le GRACQ et le centre culturel de Watermael-Boitsfort proposent aux amoureux de la petite reine le festival En roue libre, dédié aux voyages à vélo.

Au cours de deux soirées et d'une journée de films, de conférences, d'ateliers et de stands d'information, les visiteurs feront le plein de conseils pratiques pour préparer leurs futurs périples. Que l'on soit seul(e), en famille ou entre amis, que l'on soit jeune ou moins jeune, valide ou moins valide, le vélo permet bien des aventures ici ou au bout du monde !

Résumé du programme :

- 21 mars à 20h30 : Tandem 66, ciné-concert à l'Espace Delvaux, rue Gratès 3.
- 22 mars à 20h30 : *7 ans à vélo autour du monde*, diaporama de Claude Marthaler (espace Delvaux).
- 23 mars, de 10h à 18h, films, rencontres, ateliers et stands, tant à la Maison Haute qu'aux Écuries (place A. Gilson 2 & 3)

Infos, réservation & programme complet : festival En roue libre, www.enrouelibre.be, courriel : info@enrouelibre.be.

Het Festival van de fietsreizen!

Van 21 tot 23 maart organiseren GRACQ en het cultureel centrum van Watermaal-Bosvoorde voor de fietsliefhebbers het festival En roue libre. Gedurende twee avonden en een dag krijgen de bezoekers via films, conferenties, workshops en infostandjes veel praktische tips om hun toekomstige reizen voor te bereiden. Gaat u alleen op stap of samen met familie of



vrienden, bent u jong of oud, gezond of mindervalide ... Het maakt niet uit want met de fiets geraakt u van hier tot aan het andere einde van de wereld!

Samenvatting van het programma:

- 21 maart om 20u30: Tandem 66, filmconcert in Espace Delvaux, Gratèsstraat 3.
- 22 maart om 20u30: 7 jaar fietsen rond de wereld, diashow van Claude Marthaler (Espace Delvaux).

- 23 maart van 10u tot 18u, films, ontmoetingen, workshops en infostandjes, zowel in het Hooghuis als in de Stallingen (A. Gilsonplein 2 & 3).

Info, reserveren & volledig programma van het festival En roue libre : www.enrouelibre.be, e-mail: info@enrouelibre.be.



À la découverte du patrimoine bleu

Le 22 mars, c'est la journée mondiale de l'eau. À cette occasion, du 17 au 24 mars, se dérouleront les Journées bruxelloises de l'Eau. Au programme : une cinquantaine d'activités gratuites pour découvrir le patrimoine bleu.

L'eau fait pleinement partie de notre environnement urbain, que ce soit par ses ruisseaux, rivières et étangs mais également par ses égouts et ses bassins d'orage sans oublier les écluses, les zones de captage et la récupération d'eau de pluie. Ces Journées bruxelloises de l'eau sont un bon moyen de mettre un grand coup de projecteur sur ce thème.

Durant toute la semaine, le grand public pourra participer à des promenades, visites guidées, croisières sur le canal, découverte des batraciens, animations pour les familles, échanges sur le thème de l'eau, conférences, expositions... Un programme spéci-

fique pour les **écoles** a également été élaboré afin de sensibiliser les jeunes décideurs de demain.

Grande nouveauté de cette édition 2019 : le lancement d'une campagne « **Ici commence la mer** ». Certains avaloirs de la commune seront ainsi tagués, avec pochoir et peinture biodégradable, pour sensibiliser les bruxellois à ne rien y jeter, notamment les mégots, car tout finit invariablement en mer !

Les dimanches 17 et 24 mars, des « Rendez-vous au bord de l'eau » sont prévus dans toute la Région bruxelloise. À Watermael-Boitsfort, les activités se

concentrent sur le 17 mars, au domaine des Silex pour des balades guidées au bord de l'eau à la découverte du Zwanewijdebeek du Heiligenborre et du Vuylbeek. Accueil dès 13h pour un apéro-rencontre des différents acteurs bruxellois de l'eau suivi de différentes balades au départ du domaine. Plus d'informations au service Environnement de la commune, T. 02.674.74.32.

Info : Journées bruxelloises de l'eau www.environnement.brussels, page facebook: <https://www.facebook.com/bewaterbebrussels>, www.coordinationsenne.be, T. 02.206.12.07.



Op ontdekkingstocht naar het blauwe erfgoed

Op 22 maart wordt de Wereldwaterdag gevierd. In Brussel vinden van 17 tot en met 24 maart 2019 de Brusselse Waterdagen plaats. Op het programma staan een vijftigtal gratis activiteiten om het blauwe erfgoed te leren ontdekken.

Water maakt ten volle deel uit van onze stedelijke omgeving, ongeacht of het nu gaat om beken, rivieren en vijvers of om rioleringen en stormbekkens, sluizen, waterwinningsgebieden of het opvangen van regenwater. Deze Brusselse Waterdagen vormen een mooie gelegenheid om het thema water in Brussel in de schijnwerpers te zetten.

De hele week en tijdens de weekends zullen groot en klein kunnen genieten van een **gratis dag- en avondprogramma**: wandelingen, gegidste bezoeken, boottochten op het kanaal, het ontdekken van amfibieën, animaties voor gezinnen, uitwisselingen over het thema water, conferenties, tentoonstellingen... Voor de scholen

is er een speciaal programma om de jongeren, de beslissers van morgen, te sensibiliseren.

Grote nieuwigheid van deze editie 2019: de lancering van de campagne '**Hier begint de zee**'. Deelnemende burgercollectieven en gemeenten krijgen de kans rioolputjes te taggen met '**Hier begint de zee**' aan de hand van sjablonen en biologisch afbreekbare verf, die aangeleverd zullen worden. Zo willen we de Brusselaars aanmoedigen om niets in de riolen te gooien, ook geen sigarettenpeukjes want uiteindelijk belandt alles in de zee.

Op zondag 17 en 24 maart vinden er overal in het Brussels gewest

'**Afspraken aan het water**' plaats. In Watermaal-Bosvoorde gaan de meeste activiteiten door op 17 maart in het Vuursteendomein met gegidste bezoeken langs het water op ontdekking naar de Zwanewijdebeek van Heiligenborre en van de Vuylbeek. Onthaal vanaf 13 u om rond een aperitiefje kennis te maken met de diverse Brusselse partners van het water, gevolgd door een aantal wandelingen. Info: dienst Milieu van de gemeente.

Info : Brusselse Waterdagen www.leefmilieu.brussels, page facebook <https://www.facebook.com/bewaterbebrussels>, www.coordinationsenne.be, T. 02.206.12.07.

Actualités - Actualiteiten

À LA RECHERCHE D'UN JOB ÉTUDIANT ?

Durant les mois de juillet et d'août, la Commune organise des plaines des vacances pour les enfants de 2,5 ans à 12 ans. Pour les animer, l'administration communale recherche des jeunes, âgés de plus de 18 ans au profil suivant :

- ayant un bon contact avec les enfants
- l'envie d'animer leur temps libre, de les faire rêver
- avec de l'enthousiasme, dynamiques et imaginatifs
- responsables et proactifs
- avec, de préférence, un brevet d'animation ou de l'expérience dans le domaine

D'autre part, le service Jeunesse recherche également des **coordonateurs qualifiés** pour ces plaines de vacances (profil et descriptif de fonction envoyés sur demande).

Service Jeunesse,

allée Jacques Wiener 1- 3-5,
T. 02.674.75.22
jeunesse1170@wb1170.brussels.
www.watermael-boitsfort.be



OP ZOEK NAAR EEN STUDENTENJOB?

Wij zoeken animatoren de **animatie van de vakantiepleinen**: in juli – augustus; teamwerk in de gemeentescholen met kinderen tussen 2 ½ en 12 jaar (ingedeeld per leeftijdsgroep).

- als je graag met kinderen in hun vrije tijd bezig bent,
- als je hen wil laten dromen en als je een goed contact hebt met hen,
- als je enthousiast en dynamisch bent en over een rijke verbeelding beschikt,
- als je verantwoordelijk en proactief bent,

- als je al enige ervaring hebt en bij voorkeur, al een animatiebrevet hebt behaald,
- als je ouder bent dan 18...
- dan is dit voor jou!

De dienst Jeugd zoekt overigens ook nog een **ervaren coördinator** voor de vakantiepleinen (in de zomer).

Dienst Jeugd,

Jacques Wiener dreef 3-5,
T.02.674.75.22
jeugd1170@wb1170.brussels,
www.watermaal-bosvoorde.be

COURS DE LANGUE EN LIGNE

Brulingua est une plateforme d'auto-apprentissage des langues en ligne. Depuis le 1^{er} octobre, elle est accessible gratuitement à l'ensemble des résidents bruxellois de plus de 18 ans.

Brulingua propose l'apprentissage de quatre langues : le français, le néerlandais, l'anglais et l'allemand, tous niveaux confondus. Pour avoir accès aux cours, il faut s'inscrire sur la plateforme, définir ses objectifs et tester son niveau.

Différents types de cours sont proposés : soit en classes virtuelles via des vidéoconférences ; soit en coaching (suivi personnalisé avec un coach natif). De plus, Brulingua organisera aussi des activités dans les communes bruxelloises afin de mettre en pratique tout ce que l'on apprend en ligne !

Pour mieux faire connaître leurs activités et le fonctionnement de la plateforme, les membres de Brulingua proposent des séances d'information

à la maison communale (1^{er} étage, place A. Gilson 1) :

- Le 21 mars, de 18h à 19h en français et de 19h à 20h en néerlandais,
- Le 28 mai de 12h30 à 13h30 en français

Infos : brulingua.be

*Une initiative de Actiris, Bruxelles Formation, Het Huis van het Nederlands et le VDAB



ONLINE TAALCOURSUSSEN

Brulingua is een online platform waar je terecht kan om talen te leren. Sinds 1 oktober is het gratis voor alle Brusselaars ouder dan 18 jaar.

Brulingua biedt vier taalcursussen aan:

Frans, Nederlands, Engels en Duits, op alle niveaus. Om toegang te krijgen tot de cursussen, moet u zich inschrijven op het platform, uw doelstellingen definiëren en uw niveau testen.

Er worden verschillende types cursussen aangeboden: virtuele lessen via videoconferenties of in coaching (gepersonaliseerde opvolging met een native coach). Daarnaast organiseert Brulingua ook activiteiten in de Brusselse gemeenten om alles wat u online leert in de praktijk om te zetten!

Brulingua wenst beter bekend te raken en zal daarom meerdere infosessies in het stadhuis geven op de 1e verdieping (A. Gilsonplein 1):

- 21 maart, van 18u tot 19u in het Frans en van 19u tot 20u in het Nederlands.
- 28 mei van 12u30 tot 13u30 uur in het Frans

Info: brulingua.be

*Een initiatief van Actiris, Bruxelles Formation, Het Huis van het Nederlands en de VDAB.

LAVAGE DE VITRES

Entreprise Alex Bekkers

À Bruxelles depuis 3 générations
Batticelaan 32, 1932 Woluwé-Saint-Etienne

Particuliers, Commerces, entreprises.

Nettoyage de cabinets médicaux.

Nettoyage de cabinets dentaires.

Nettoyages divers.

Olivier Leduc: 0496 / 590 464



REDLINE
« Office de l'Orangerie »
15, rue Colleau
1325 Chaumont-Gistoux
T : + 32 (0)10 88 17 90
Fax : + 32 (0)10 88 97 48

www.redline-communication.be

VIAGER

PROPRIETAIRES... VENDEZ RAPIDEMENT
VOTRE IMMEUBLE OU CAPITAL

**EN VIAGER SANS AUCUN FRAIS
RENTE MAXIMUM**
INDEXÉE SANS IMPÔT

BOUQUET ÉLEVÉ
BROCHURE ET ESTIMATION GRATUITES SUR DEMANDE



RUE SOLLEVELD, 2 - 1200 BRUXELLES

viagerim.jacobs@gmail.com

TEL : **02/ 762.35.17**



1170
Hôtel auberge du souverain***
19 Chambre tout confort

Désigné Lauréat 2013 de cuisine indienne par Le Guide Delta

Menu spécial pour les fêtes - Dîner de fin d'année - Mariage
Communion - Jardin exotique.

Service traiteur - Take away -20% - Express lunch
Grand buffet le mercredi soir - Brunch le dimanche - Ouvert 7/7 - parking
wifi gratuit dans le restaurant



1-5 Avenue de la Fauconnerie - 1170 Bruxelles (Watermael-Boitsfort)
Tél.: 02/672.16.01 - Fax: 02/672.43.30
www.lesrivesdugange.be - info@souverain.be





**Jamais le temps ?
Pensez aux titres-services !**

Toujours une agence Acélya près de chez vous !
 Agence Schaerbeek : 02/732 32 25
 Agence Uccle : 02/374 74 08
 Agence Watermael-Boitsfort : 02/673 75 05

Pour plus d'infos, retrouvez-nous sur notre site www.acelya.be

Acélya
coopérative à finalité sociale

info@acelya.be



Emmanuel Ghorain
 Funérarium Le Paisible - De Vreedzame
Funérailles - Begrafenissen

Crémation - Crematie - Monuments - Grafsteen

Déclaration, démarches, transfert, funérarium,
Soins post mortem, reconstitution, thanatopraxie,

Nécrologie, faire-part, remerciements,
souvenirs avec ou sans photo,
Toute cérémonie : religieuse ou civile,
Contrat anticipatif via assurance ou votre banque,
Fleurs, monuments, articles funéraires.....

24 H / 24 Tél. : 02 660 59 99
www.emmanuelghorain.be

Bureau : Rue du Buis, 47B - Watermael-Boitsfort
 Devis gratuit sur simple appel téléphonique

**Vous souhaitez vendre
à Watermael-Boitsfort ?**



**Trust.
We care.**

red.
IMMOBILIER

02 660 70 80
redimmobilier.be

**LE CARNAVAL DU COIN DU BALAI :
LE 30 MARS**

Le traditionnel carnaval du Coin du Balai se déroulera le 30 mars, sur le thème : « Le Coin du Balai sort ses pois et se met au jaune », une référence au Tour de France qui passera à Watermael-Boitsfort le 7 juillet prochain. Le matin, entre 8h et 13h, le quartier organise une donnerie.

Vers 15h30, les géants Mieke et Janneke, accompagnés de leur fils Tichke et de la marionnette haïtienne Choublac parcourront les rues du quartier, accompagnés de la fanfare du Coin du Balai. Chacun est invité à se déguiser et à customiser son vélo pour les suivre. Diverses animations sont prévues durant toute l'après-midi dont l'ascension, à bicyclette, du « mur du Rouge-Gorge », petite rue pavée en forte pente... Une récompense est prévue pour les plus courageux !

Les festivités se termineront vers 19h, par le brûlage du bonhomme hiver, drève du Rembûcher, à l'espace bien nommé « triangle du grand bûcher ». Une ambiance musicale dansante réchauffera les participants.

**OP 30 MAART VIERT
DE BEZEMSHOEK CARNAVAL**

Het traditionele carnavalsfeest van de Bezemshoek vindt plaats op 30 maart. Dit jaar is het thema: "De Bezemshoek haalt de bolletjes en de gele trui uit de kast", een knipoog naar de Ronde van Frankrijk die op 7 juli door Watermaal-Bosvoorde rijdt.



's Morgens tussen 8u en 13u organiseert de buurt een weggeefbeurs. Vanaf 15.30 uur lopen de reuzen Mie-

ke en Janneke, met hun zoon Tichke en de Haïtiaanse marionet Choublac onder muzikale begeleiding van de fanfare van de Bezemshoek door de straten. Iedereen wordt uitgenodigd om zich te verkleeden en op versierde fietsen achter de stoet te rijden. In de namiddag zijn er verschillende activiteiten gepland, waaronder voor de fietsers de beklimming van de muur van de Roodborstjes, een kleine kasseibaan met een steile helling ... De dappersten krijgen een beloning!

De festiviteiten eindigen rond 19.00 uur met de verbranding van de winterman op de driehoek van de grote brandstapel op de Terugdriftdreef. Op maat van de muziek kunnen de deelnemers zich warm dansen.



OPÉRATION ARC-EN-CIEL : DES LOISIRS POUR TOUS LES ENFANTS

L'Opération Arc-en-Ciel est une grande récolte de vivres non périssables au bénéfice d'associations d'enfants (maisons d'hébergement, maisons de quartier, écoles de devoirs, maisons de jeunes...). Chaque année, à la mi-mars, des milliers de bénévoles de tous âges se mobilisent pour participer à cette récolte via le porte-à-porte, dans les écoles, à la sortie de grands magasins... La nourriture que les associations reçoivent leur permet d'organiser des journées de loisirs et des vacances actives pour les jeunes dont elles s'occupent.

Au-delà des tonnes de nourriture récoltées, l'objectif est surtout que des jeunes participent à la récolte de vivres et qu'ils aident ainsi d'autres enfants, moins chanceux, à bénéficier de vacances. De plus, l'Opération fonctionne localement : ce qui est récolté à Watermael-Boitsfort est redistribué

vers les associations de la commune... L'an dernier, 118 tonnes de vivres ont été récoltées, permettant à Arc-en-Ciel d'aider plus de 12.000 enfants !

L'opération Arc-en-Ciel 2019 aura lieu les 16 et 17 mars. Réservez bon accueil aux bénévoles, en préparant des denrées non périssables (boissons, boîtes de conserve, biscuits, pâtes, sucre...) ou participez via l'école de vos enfants !

Opération Arc-en-Ciel,
www.arc-en-ciel.be
operation@arc-en-ciel.be

OPERATIE ARC-EN-CIEL: INZAMELING VAN LEVENSMIDDELEN

De operatie Arc-en-Ciel is een grote inzamelingactie van niet bederfbare voedingsmiddelen voor jongerenverenigingen (opvangthuizen, buurthuizen, huiswerkscholen, jeugdhuizen...). Elk jaar in maart komen duizenden vrijwilligers aanbellen of staan ze aan

schoolpoorten en winkelluitgangen om u voor de inzameling warm te maken... De voedingsmiddelen die de verenigingen ontvangen stellen hen in staat om ontspanningsdagen en actieve vakanties te organiseren voor de jongeren die ze begeleiden. Naast de tonnen voeding die ingezameld worden, biedt de operatie Arc-en-Ciel vooral de gelegenheid om een boodschap van solidariteit en broederschap door te geven vooral aan de kinderen. De inzamelaars zijn vaak jongeren zijn uit de jeugdbeweging, plaatselijke verenigingen of scholieren die een inzameling in hun school organiseren.

Geef hen een warm onthaal op **16 en 17 maart** en zet alvast iets voor hen klaar (voedsel in blikken, koekjes, deegwaren, suiker...).

Operatie Arc-en-Ciel,
www.arc-en-ciel.be
operation@arc-en-ciel.be

Le vestiaire solidaire : des bozabis pas chers

Depuis plusieurs années, la maison de quartier du Dries a mis sur pied un vestiaire solidaire. Grâce à l'aide de bénévoles, de nombreux habitants y trouvent désormais des vêtements et accessoires à des prix écrasés. Une initiative utile et d'économie circulaire qui favorise aussi les échanges. Les bénévoles y sont la cheville ouvrière, coordonnés par Valentine. Rencontre.

Que peut-on trouver au vestiaire ?

Valentine, coordinatrice du projet : Nous avons des vêtements bien sûr mais aussi des chaussures, des chaussettes, des accessoires (sacs, ceintures...), des sous-vêtements et aussi du linge de maison ou des tentures, ce qui est fort demandé... Tout y est désormais trié : bébé, enfants, femmes, hommes et classé par taille. De cette manière, les habitants s'y retrouvent facilement et les bénévoles peuvent répondre à des demandes précises. Nous changeons le stock à chaque nouvelle saison. Enfin, un espace est dédié aux habits de grande taille ou à d'autres, spécial fête. Le choix est très diversifié. Nous recevons régulièrement des vêtements neufs.

Comment cela fonctionne-t-il ?

Le vestiaire est ouvert tous les jeudis de 10h à 12h30 pour les dépôts comme pour les achats. Il est tenu par des bénévoles sous la « supervision » de la maison de quartier du Dries. Il est ouvert à tous les habitants des environs. Les prix pratiqués sont mini. Dans certaines situations, ce service peut-être gratuit ; par exemple pour des SDF ou des migrants, via des éducateurs de rue ou des associations. Ce sont les bénévoles qui ont tout mis en place ; je suis plutôt là pour les aiguiller.

Avez-vous des besoins spécifiques ?

Les donateurs sont bienvenus. On recherche de tout mais surtout des vêtements hommes. Nous en recevons assez peu et donc le stock part très vite. Les draps, tentures, tissus, essuies sont aussi très demandés

Que faites-vous des bénéficiaires ?

Les bénéficiaires – qui sont peu élevés comme les prix sont très bas – vont à la maison de quartier du Dries pour l'organisation des activités : groupe d'apprentissage du français, école de devoirs, loisirs pour enfants et adultes.



Et pour les invendus ?

Grâce à un habitant du quartier, Ahmed, les invendus partent au Maroc. Il les apporte à son village d'origine, situé dans les montagnes. S'y trouvent beaucoup de femmes célibataires avec de petits enfants. On adapte les colis. Ils nous ont envoyé une vidéo pour nous remercier. C'est émouvant. Nous pensons aussi nous filmer pour qu'ils nous connaissent et voient d'où viennent les vêtements.

Comment fonctionne l'équipe de bénévoles ?

Ils sont sept actuellement. Chacun a choisi son rôle dans l'équipe : l'un prépare le café, l'autre préfère trier et ranger les vêtements, accueillir les gens ou encore tenir la caisse. Ils se retrouvent ici chaque semaine, lors de l'ouverture du vestiaire. Pour eux, c'est un véritable moment de partage, de solidarité, de socialisation qui est vite devenu un moment de rires, essentiel. Tous les mois, on mange ensemble. C'est une chouette bande de copains. C'est important pour eux aussi de rester actifs.

Avez-vous besoin de renfort ?

Si d'autres personnes veulent se joindre à l'équipe, cela nous permettrait peut-être d'ouvrir le vestiaire social un autre jour ou bien d'en étendre les horaires. Chacun est libre de choisir son rôle, de se mettre là où il se sent bien.

Témoignages des bénévoles

Carine : je voulais m'investir dans le quartier. C'est une manière de rencontrer d'autres personnes tout en rendant service. J'aime bien venir ici, passer un chouette moment, répondre aux besoins des familles. À force, on connaît les gens, leurs envies. C'est important d'être bien habillé. J'ai été gérante d'un magasin et ici tout est pareil : les vêtements sont triés, propres, en bon état, le client est accueilli avec le sourire.

Claude : je suis là depuis la première heure. Je ne sais pas rester inactif à la maison. Je m'occupe du tri des vêtements et du stock. C'est important pour moi d'être ici, de me rendre utile, de rencontrer de nouvelles personnes, de déguster un morceau de tarte, de s'amuser.

André : j'habite juste à côté. J'aime bien m'occuper du café, du chauffage. Je suis toujours très motivé et content de venir. C'est très important pour moi.

Bernadette : nous partageons des moments conviviaux autour d'un café, d'une tarte, d'un chocolat. Et, surtout, on s'amuse beaucoup !

Vestiaire social, rue de l'Élan 75, tous les jeudis (même en période de vacances scolaires), de 10h à 12h30. Infos, maison de quartier du Dries, T. 02.660.71.05, mqdries@wb1170.brussels

De sociale vestiaire: betaalbare 'schoon kleren'

Enkele jaren geleden heeft het buurthuis van de Dries een sociale garderobe opgezet. Dankzij de inzet van de vrijwilligers kunnen bewoners hier tegen lage prijzen kleding en accessoires vinden. Een nuttig initiatief van circulaire economie dat ook de ontmoetingen bevordert. De vrijwilligers vormen de ruggengraat van de organisatie en Valentine staat in voor de coördinatie. Wij hebben haar ontmoet.



Wat vind je in de sociale vestiaire?

Valentine, projectcoördinatrice: We hebben natuurlijk kleding, maar ook schoenen, sokken, accessoires (handschoenen, riemen...), ondergoed en ook huishoudlinnen of gordijnen, waar veel vraag naar is... Alles is inmiddels gesorteerd: kleding voor baby's, kinderen, vrouwen, mannen en ingedeeld op maat. Dit maakt het gemakkelijker voor de bezoekers en voor de vrijwilligers die sneller kunnen reageren op specifieke vragen. Elk seizoen maken we schoon schip en komen er nieuwe dingen. Daarnaast is er ook een afdeling met grote maten en feestartikelen. De keuze is zeer divers. We ontvangen regelmatig nieuwe kleding.

Hoe werkt het?

Elke donderdag kunt u tussen 10.00 tot 12.30 uur bij ons terecht voor zowel inleveren als kopen van goederen. Wij werken met vrijwilligers die 'onder toezicht' staan van het buurthuis van de Dries. Iedereen is welkom. De prijzen zijn heel laag en voor sommigen zoals bijvoorbeeld daklozen of migranten, die via straathoekwerkers of verenigingen naar ons komen, is het gratis. De vrijwilligers nemen het schikken en sorteren voor hun rekening en ik ben hier om hen eventueel door te verwijzen.

Heeft u specifieke behoeften?

Alle schenkingen zijn welkom. Wij kunnen alles gebruiken, vooral herenkleding is schaars. We ontvangen er relatief weinig en daarom is de voorraad zeer snel

uitgeput. Er is ook veel vraag naar lakens, gordijnen, stoffen en handdoeken.

Wat doe je met de winst?

De winst - die laag is omdat onze prijzen zeer laag liggen - gaat naar het buurthuis van de Dries die er activiteiten mee organiseert: een cursus Frans, een huiswerkschool, vrijetijdsactiviteiten voor kinderen en volwassenen...

Hoe zit het met onverkochte artikelen?

Een lokale inwoner, Ahmed, brengt de onverkochte goederen naar Marokko, naar zijn geboortedorp in de bergen. Daar wonen veel alleenstaande vrouwen met kleine kinderen. Wij passen de pakketten aan. Ze stuurden ons een mooie ontroerende video om ons te bedanken. Wij dachten hen nu een filmpje over ons te sturen zodat ze ons leren kennen en kunnen zien waar de kleren vandaan komen.

Hoe werkt het vrijwilligersteam?

Er zijn er momenteel zeven. Iedereen heeft zijn rol in het team gekozen: de een zet de koffie, de ander doet liever sorteer- en opruimwerk, een derde verwelkomt de mensen of doet de kassa. Deze mensen ontmoeten elkaar hier elke week, wanneer de vestiaire open gaat. Voor hen is het een waar moment van delen, solidariteit en samen zijn dat al snel in veel gelach omslaat. Elke maand gaan we samen eten. Het is een toffe groep. Het is ook belangrijk voor hen om actief te blijven.

Kunt u nog mensen gebruiken om een handje toe te steken?

Als anderen zich bij het team willen aansluiten, kunnen we de sociale vestiaire een andere dag openen of de openingstijden verlengen. Iedereen is vrij en kiest wat hij of zij het liefst doet of waarbij hij zich prettig voelt.

Vrijwilligers getuigen

Carine: Ik wilde iets doen voor mijn wijk. Dit is een manier om andere mensen te ontmoeten en tegelijkertijd een helpend handje toe te steken. Ik kom hier graag, het is leuk en ik kan families helpen zoeken bij wat ze nodig hebben. Na een tijdje ken je de mensen en hun verlangens. Het is belangrijk om goed gekleed te zijn. Vroeger was ik zaakvoerder in een winkel en hier is het hetzelfde: de kleding is gesorteerd, schoon, in goede staat, de klant wordt met een glimlach begroet.

Claude: Ik ben hier al als het open gaat. Thuis zitten en niets omhanden hebben ligt me niet. Ik zorg voor het sorteren van kleding en voor de stock. Hier zijn is belangrijk voor mij, me nuttig maken, nieuwe mensen ontmoeten, een lekker stukje taart eten, plezier hebben.

André: Ik woon direct naast de deur. Ik zorg graag voor de koffie, de verwarming. Ik ben altijd erg gemotiveerd en blij om te komen. Dit is heel belangrijk voor mij.

Bernadette: We delen gezellige momenten met koffie, taart, chocolade. Maar we hebben vooral veel plezier!

Sociale vestiaire, Elandstraat 75, elke donderdag (zelfs tijdens de schoolvakanties), van 10u tot 12.30u. Info, buurthuis van de Dries, T. 02.660.71.05, mqdries@wb1170.brussels

Emploi / Tewerkstelling

Faites appel à l'ALE !

L'Agence locale pour l'emploi, ALE, de Watermael-Boitsfort a une double mission :

1. Permettre aux habitants, aux Asbl et aux écoles de recevoir de l'aide pour réaliser diverses tâches non rencontrées dans les circuits réguliers du travail :

- petits travaux de bricolage ou de jardinage ;
- aide aux personnes moins valides ;
- aide administrative ;
- garde d'enfants ;
- surveillance dans les écoles ;
- travaux d'entretien ménager dans les institutions et associations.

Pour bénéficier de ces services, il faut s'inscrire à l'ALE (PAF de 7,45 €/an). Le prestataire est payé au moyen de chèques ALE préalablement commandés, et partiellement déductibles. Une heure de travail correspond à un chèque (6,20 €).



2. Donner la possibilité aux demandeurs d'emploi (ayant plus de 2 ans de chômage ou 6 mois à partir de 45 ans) :

- de réintégrer la vie active ;
- de percevoir en contrepartie de leurs prestations un complément à leur allocation de chômage ; d'être épaulés dans leur recherche d'un emploi par le biais d'activités, de conseils d'orientation, ainsi que de formations organisées par ses soins ou ses partenaires
- d'avoir des renseignements sur les différents plans d'embauche tels qu'Activa et Activa Start. Ces plans permettent aux employeurs d'engager du personnel avec des réductions de cotisation ONSS, et d'obtenir, sous certaines conditions, une intervention de l'ONEM dans le salaire des travailleurs.

Infos :

ALE de Watermael-Boitsfort, rue du Pinson 127,
T. 02.563.23.96, ale1170@wb1170.brussels
Le lundi, le mercredi et les 2^e et 4^e jeudis du mois,
de 9h à 12h.
Sur rendez-vous le lundi après-midi.

Doe een beroep op een PWA!

Het Plaatselijk WerkgelegenheidsAgentschap van Watermaal-Bosvoorde heeft een dubbele missie:

1. De bewoners, de vzw's en de scholen helpen bij alles wat niet tot de dagelijkse werkzaamheden behoort:

- kleine werken in de tuin of kleine herstellingen;
- hulp aan mindervalide personen;
- administratieve hulp;
- kinderopas;
- toezicht in de scholen;
- huishoudelijke taken in instellingen en bij verenigingen.

Wenst u van deze diensten gebruik te maken, dan moet u zich inschrijven bij het PWA (deelname in de kosten: 7,45 €/jaar). De dienstverlener wordt betaald met PWA-cheques die op voorhand worden betaald en gedeeltelijk aftrekbaar zijn. Per uur werk wordt er een cheque uitbetaald (6,20 €).

2. Werkzoekenden (vanaf 45 jaar en die meer dan 2 jaar werkzoekend zijn) de mogelijkheid bieden om:

- opnieuw een plaats te verwerven op de arbeidsmarkt;
- in aanvulling op hun werkloosheidsuitkering iets bij te verdienen; steun bij hun zoektocht naar werk via activiteiten, raadgevingen i.v.m. de te volgen weg alsook opleidingen die worden verstrekt door het PWA of zijn partners;
- inlichtingen te verkrijgen over de diverse aanwerkingsplannen zoals Activa en Activa Start. Deze plannen stellen de werkgevers in staat om personeel aan te werven met een lagere sociale bijdrage en, om onder bepaalde voorwaarden een RVA-bijdrage bovenop het salaris te krijgen.

Infos :

PWA van Watermaal-Bosvoorde, Vinkenstraat 127,
T. 02.563.23.96, pwa1170@wb1170.brussels.
Maandag, woensdag en elke 2^{de} en 4^{de} donderdag
van de maand, van 9u tot 12u
en op afspraak maandag namiddag

Shine Pro

NETTOYAGE DES COMMUNS D'IMMEUBLES

REPLACEMENT DE VOTRE CONCIERGE

LIVRAISON DES PRODUITS ET ACCESSOIRES
DE NETTOYAGE À VOTRE CONCIERGE



DEVIS GRATUIT / GRATIS PRIJSOFFERTE

info@shinepro.be
0478/568428



« Là où se trouve une volonté, il existe un chemin »



Open Yourself
Avenue Léopold Wiener 85
1170 Bruxelles
0470/49.51.51
info@openyourself.biz
www.openyourself.be

www.facebook.com/openyourselfto

Votre enfant rencontre des difficultés scolaires ?

Quelles qu'elles soient, le **coaching scolaire** permet :

- d'améliorer l'autonomie de l'élève pour optimiser son apprentissage
- d'agir sur la motivation & la confiance en soi

Nous vous proposons un suivi en séances individuelles ou en groupe.

Nous organisons des ateliers thématiques :

- « Apprendre à apprendre » pour les 10-13 ans
- « Apprendre à comprendre » pour les 13-16 ans
- « Se préparer au CEB, au CE1D, au CESS » en fonction du niveau d'études
- « Blocus assisté » pour les élèves du supérieur
- « J'améliore ma confiance en soi »
- « Gestion des émotions » 8-12 ans

Pour de plus amples informations, contactez-nous !

Seniors / Senioren

LA VOIX DES SENIORS

CCCA : qu'est-ce que c'est, exactement ?

Le Conseil consultatif communal des aînés, le CCCA, a été créé en 2014. Il est composé de 15 citoyens (bénévoles et a-politiques), avec une parité femmes/hommes et couvrant tous les quartiers de la commune. Ils sont désignés par le conseil communal, d'après une liste établie suite à un appel public. Ces citoyens sont actuellement élus jusqu'en mars 2020, sont rééligibles et ont le statut de mandataires non rémunérés.



Ils se réunissent une demi-journée par mois (sauf juillet-août), en 6 réunions intermédiaires et 4 réunions statutaires : ces dernières se déroulent en présence du bourgmestre, du président du CPAS et de l'échevin(e) en charge de la Vie sociale et des Seniors.

La fonction de ce « conseil des seniors » est d'être un relais entre le conseil communal et les aînés tout en étant à l'écoute de ses demandes.

Ainsi, il propose des activités en lien avec les préoccupations des seniors.

Exemples : la mise sur pied de **cours d'informatique** pour débutants, afin de réduire la fraction numérique, l'organisation de **conférences** (ex : le viager, la fin de vie, la sécurité, l'entrée en maison de repos...), **des tables de paroles** (ex : la mobilité, les loisirs...).

Le CCCA tient aussi cette rubrique « **La voix des seniors** » de manière à informer au mieux son public. Il a participé activement à l'élaboration du « Guide des seniors ».

Il adresse également des rapports au conseil communal (ex : rapport sur la mobilité, sur l'état des trottoirs, sur la sécurité, sur les loisirs...).

Il est représenté aux réunions du CPAS, aux réunions de quartier, aux diverses activités sociales et culturelles de la commune.

Chaque année, il remet au conseil communal un rapport d'activités et un plan d'action.

DE STEM VAN DE SENIOREN

WAT BETEKENT GAVS EIGENLIJK?

De Gemeentelijke Adviesraad voor Senioren, of GAVS, werd opgericht in 2014. Deze bestaat uit 15 burgers (vrijwilligers en apolitiek), met een pariteit tussen vrouwen en mannen en, bestrijkt alle wijken van de gemeente. De leden worden gekozen door de gemeenteraad op basis van een lijst die wordt opgesteld na een openbare oproep. Deze burgers worden gekozen op dit moment tot maart 2020, zijn herkiesbaar en hebben het statuut van onbezoldigde vertegenwoordigers.

Ze komen een halve dag per maand samen (behalve in juli en augustus), in 6 tussentijdse en 4 statutaire vergaderingen. De statutaire vergaderingen vinden plaats in aanwezigheid van de burgemeester, de voorzitter van het OCMW en de schepenen verantwoordelijk voor het sociale leven en de senioren.

Deze "seniorenraad" fungeert als schakel tussen de gemeenteraad en de senioren, luistert tegelijkertijd naar hun wensen en stelt dan ook activiteiten voor op seniorenmaat.

Voorbeelden: het inrichten van **computercursussen** voor beginners om de digitale kloof te verkleinen, de organisatie van **conferenties** (over bv. lijfrente, het levenseinde, de veiligheid, naar een rusthuis gaan...), **praattafels** (over thema's zoals mobiliteit, vrije tijd...).

De GAVS heeft een rubriek "De stem van de senioren" om het publiek beter te informeren. Daarnaast werkte hij actief mee aan de Seniorenwijzer.

De GAVS stuurt verslagen naar de gemeenteraad (bv. over mobiliteit, de toestand van de trottoirs, veiligheid, vrije tijd...).

Hij is vertegenwoordigd op de vergaderingen van het OCMW, de buurtvergaderingen en de verschillende sociale en culturele activiteiten van de gemeente.

Elk jaar dient hij bij de gemeenteraad een activiteitenverslag en een actieplan in.



Il y a les choses que vous avez très envie de faire... Et celles dont nous pouvons vous décharger

Pour le ménage, Aaxe Titres-Services met à votre disposition une aide-ménagère pour 4,6,10... heures/semaine. A vous de choisir !

☎ 02 770 70 68

www.aaxe.be

Aaxe TITRES-SERVICES

Votre aide-ménagère dans le grand Bruxelles



Collège - College



Olivier Deleuze – Bourgmestre – Burgemeester

Officier de l'Etat civil, chargé du Personnel, du SIPPT, de la Prévention, du SEMJA, de la Tutelle CPAS, de la Diversité & l'Égalité des chances.

Ambtenaar van de burgerlijke Stand, verantwoordelijk voor Personeel, IDPBW, Preventie, Toezicht op het OCMW, Diversiteit en Gelijke kansen.

Place A. Gilson, 1 A. Gilsonplein
T. 02.674.74.10

odeleuze.bgm@wb1170.brussels

Le bourgmestre reçoit sans rendez-vous le mercredi de 16h à 18h, excepté durant les congés scolaires.
Ontvangt zonder afspraak van 16u tot 18u.



Odile Bury

1^{er} échevine / 1^{er} schepen

Transition, Environnement, Hygiène, Information et Informatique, Jeunesse, Solidarité internationale, Bien-être animal. Transitie, Leefmilieu, Hygiëne, Informatie, Informatica, Jeugd, Internationale solidariteit, Dierenwelzijn

Maison Haute, 1^{er} étage –
Hooghuis – 1^{er} verdieping
Place A. Gilson, 2 A. Gilsonplein
T. 02.674.74.04
obury@wb1170.brussels



Hang Nguyen

2^e échevine / 2^e schepen

Enseignement, Petite Enfance, Vie sociale et seniors, Vie économique, Relations européennes. Onderwijs, Kinderopvang, Sociaal Leven en Senioren, Economisch Leven, Europese Relaties.

Maison communale – rez-de-chaussée /
Gemeentehuis – gelijkvloer
Place A. Gilson, 1 A. Gilsonplein
T. 02.674.74.02
hnguyen@wb1170.brussels



Benoît Thielemans

3^e échevin / 3^e schepen

Logement et des Bâtiments publics
Huisvesting en Openbare gebouwen

Maison Haute – rez-de-chaussée /
Hooghuis – gelijkvloer
Place A. Gilson, 2 A. Gilsonplein
T. 02.674.75.85
bthielemans@wb1170.brussels



Jean-François de Le Hoye

4^e échevin / 4^e schepen

Finances, Cultes, Sports et Santé,
Juridique et Population.
Financiën, Sport en Gezondheid,
Juridische zaken, Bevolking, Erediensten

Maison communale – rez-de-chaussée /
Gemeentehuis – gelijkvloer
Place A. Gilson, 1 A. Gilsonplein
T. 02.674.75.49
jdelehoye@wb1170.brussels



Cathy Clerbaux

5^e échevine / 5^e schepen

Participation, Énergie, Espaces verts et Propreté publique.
Participatie, Energie, Groene ruimten en Openbare netheid.

Maison communale – rez-de-chaussée /
Gemeentehuis – gelijkvloer
Place A. Gilson, 1 A. Gilsonplein
T. 02.674.74.05
cclerbaux@wb1170.brussels



Marie-Noëlle Stassart

6^e échevine / 6^e schepen

Urbanisme, Aménagement du territoire,
Voiries et Mobilité.
Stedenbouw, Ruimtelijke ordening,
Wegen en Mobiliteit

Maison Haute – 1^{er} étage / Hooghuis –
1st verdieping
Place A. Gilson, 2 A. Gilsonplein
T. 02.674.74.06
mstassart@wb1170.brussels



Daniel Soumillion

7^e échevin / 7^e schepen

Culture et Patrimoine – Cultuur en Patrimonium

Maison communale – rez-de-chaussée /
Gemeentehuis – gelijkvloer
Place A. Gilson 1 A. Gilsonplein
T. 02.674.75.48
dsoumillion@wb1170.brussels

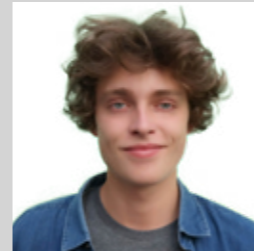


David Leisterh

Président du CPAS
Voorzitter van de OCMW

Rue du Loutrier 69 Ottervangerstraat
T. 02.663.08.20
dleisterh@wb1170.brussels

ECOLO GROEN



Félix Boudru
fboudru@wb1170.brussels



Laurence Dehaut
ldehaut@wb1170.brussels



Rachida Moukhlisse
rmoukhlisse@wb1170.brussels



Aurélie Sapa Furaha
asapafuraha@wb1170.brussels



Tristan Roberti
troberti@wb1170.brussels



Joëlle Van Den Berg
jvandenbergh@wb1170.brussels

MR - GM



Gabriel Persoons
rue Th. Vander Elst 64,
1170 Bruxelles
gpersoons@wb1170.brussels



Cécile Van Hecke
T. 0494 / 57.75.31
Présidente du conseil
Voorzitter van de gemeenteraad
cvanhecke@wb1170.brussels



Jan Verbeke
jverbeke@wb1170.brussels

DÉFI



Alexandre Dermine
Avenue E. Van Becelaere, 73
1170 Bruxelles
T. 0484.74.05.51
adermine@wb1170.brussels



Philippe Desprez
pdesprez@wb1170.brussels



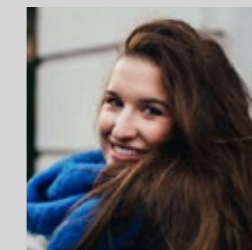
Sandra Ferretti
T. 0477.56.30.07
saferretti@wb1170.brussels



Eric Godart
egodart@wb1170.brussels



Laura Squartini
T. 0470.23.90.20
lsquartini@wb1170.brussels



Christine Roisin
T. 0473.61.64.09
croisin@wb1170.brussels



Laurent Van Steensel
T. 0477.79.82.97
lvansteeensel@wb1170.brussels

Généralistes Humanistes



Alain Wiard
awiard@wb1170.brussels

PS - sp.a - Cause Commune



Jos Bertrand
av. du Cor de Chasse 88
1170 Bruxelles
0474 58 39 75
jbertrand@wb1170.brussels



Martin Casier
Avenue Coloniale 9
1170 Bruxelles
0495.90.69.74
mcasier@wb1170.brussels



Florence Lepoivre
Square R. Volckerick 18
1170 Bruxelles
T. 0476.21.12.38
flepoivre@wb1170.brussels



CLIMAT : LES JEUNES BOUSCULENT L'AGENDA POLITIQUE !

La « *génération climat* » nous émerveille. Elle est engagée, créative et déterminée. Des dizaines de milliers de jeunes se mobilisent pour dénoncer nos modes de production et pratiques de consommation irrespectueuses de l'environnement, et expriment une réelle inquiétude pour leur avenir. Les jeunes exigent des solutions concrètes et innovantes et offrent aux combats menés par les écologistes un écho plus important que jamais. La commune est un lieu où peuvent être prises de nombreuses actions pour répondre à cette aspiration de transition écologique. En tant que mandataires, nous avons conscience de notre responsabilité et des attentes fortes de la population. C'est dans cet esprit de transition écologique que s'inscrit notre programme de majorité, présenté dans ce numéro du 1170. Il prévoit notamment de promouvoir le « zéro déchet » et de mettre en place une ressourcerie, de soutenir les dynamiques collectives (« *La Ferme du Chant des Cailles* », quartiers durables citoyens...) et de favoriser les rencontres de quartier, de poursuivre les économies d'énergie dans les bâtiments communaux (qui ont déjà permis -39 % de CO2 et 244.500 euros économisés), de préserver nos espaces verts ou encore de développer les alternatives à la voiture individuelle (transports en commun, vélo et marche). La transition écologique et la justice sociale sont les deux faces d'un même combat. Notre responsabilité est donc aussi de s'assurer qu'il y ait une place pour chacune et chacun dans notre société. À Watermael-Boitsfort, cela se traduira par un développement du logement public, par un soutien renforcé au CPAS et à sa résidence pour seniors, par des initiatives en matière de santé et de participation citoyenne, et par des actions visant à lutter contre les discriminations. Ces projets, c'est avec vous que nous voulons les mener. Vous associer et faire jouer l'intelligence collective est pour nous essentiel !



WATERMAEL-BOITSFORT 2030

Dans notre livret de campagne, Juliette narrait au fil des pages les idées à implémenter rapidement et les projets plus ambitieux à développer à l'horizon 2030. Ces projets sont aujourd'hui portés grâce à vous par tout un groupe MR-GM, guidés par nos échevins, et dirigés par notre chef de groupe, Président du CPAS. Il y a ceux en cours de réalisation... on pense aux gardiens de la paix, aux poubelles connectées, à la maison de repos du CPAS qui se rénove, au stade des 3 Tilleuls, aux marchés emblématiques, etc. Et ceux qu'on prend à bras le corps grâce aux compétences de nos Echevins MR-GM. Le Sport et la Santé : une mobilité douce grâce au vélo... que l'on s'apprête à fêter avec vous lors du *contre-la-montre* du Tour de France le 7 juillet prochain. De nombreuses activités se préparent, restez attentif ! La vie locale & économique : encourager la dynamique de la vie de quartier et du folklore wafortois grâce aux brocantes, aux marchés et aux nombreuses festivités qui ne désespèrent pas. Pour preuve, à l'initiative de commerçants motivés, dans une perspective durable, on réitère en plusieurs éditions, d'avril à septembre, les apéros boitsfortois. Rendez-vous très bientôt autour d'un *éco-verre* ! De plus, de l'autre côté de la commune, nous allons faire du marché Place Keym du mercredi, *the Place to Be* : activités familiales (jeux en bois, spectacles, ...) suivies d'un *after-work* avant de repartir avec quelques emplettes durables... On peut aussi profiter de ce *folklore* depuis la terrasse d'un des restos du coin. En coulisse, du côté de l'Enseignement, on travaille à des nouvelles classes d'immersion dans les écoles communales. Le chantier est énorme car réformateur et passionnant. Tout cela, nous le gérons *en bon père de famille* avec des dépenses et des recettes maîtrisées. On s'arrête ici... mais vos idées et nos actions ne s'arrêtent pas là ! A très vite !



DES PAROLES AUX ACTES !

La note d'orientation de la « nouvelle » majorité Ecolo – MR-GM issue des élections d'octobre a été débattue. Deux fois par législature, lors du dépôt du premier et du quatrième budget, le collège soumet au conseil communal un plan triennal se composant d'une note d'orientation qui comporte les axes politiques fondamentaux choisis pour les trois prochaines années et un plan de gestion qui traduit budgétairement ladite note sous forme d'estimations et de perspectives. Curieusement, le conseil de février a adopté la note d'orientation... sans le plan de gestion, ce que prévoit pourtant la Nouvelle loi communale, dans son article 242bis ! Document particulièrement mince, c'est une déclaration sans imagination créative, s'inscrivant dans la continuité de la mandature précédente et reprenant des dossiers non aboutis : école bilingue, projet Archiducs, réaménagement place Keym. On aurait aimé trouver davantage d'ambition et d'audace dans ce document peu consistant... dévoilé sur le site de la commune avant approbation par le conseil communal, faisant fi du fonctionnement démocratique. Si la note d'orientation a pour objet les grands axes politiques et les intentions de la majorité, il est fort déplaisant que sa traduction budgétaire n'ait pas été communiquée conjointement... car sans les moyens de mise en œuvre, il devient difficile de juger de la direction prise et de la cohérence d'une majorité toute fraîche installée. On déplorera que les intentions se résument à un examen ou à une étude de faisabilité plutôt qu'à de réelles actions concrètes. On regrettera l'absence de l'important chapitre que devait constituer le défi du logement moyen. On s'étonnera de la reprise de projets lancés il y a plus de six ans. On relèvera l'absence de dossiers comme la sensibilisation aux vélos électriques et le bien-être animal. Les programmes électoraux étant définitivement rangés dans la boîte aux souvenirs, ce sont, plus que des paroles, des actes que nous attendons.



LE TRAVAIL A COMMENCÉ !

Les élections du 14 octobre dernier ont amené, à Bruxelles et en Wallonie, un véritable vent de fraîcheur et d'espoir : jamais autant de femmes n'ont été élues et jamais autant de jeunes n'ont rejoint les conseils communaux. Les résultats indiquent également que les partis de progrès ont été renforcés et cela dans un contexte européen particulièrement peu favorable. Dans notre commune, notre groupe a progressé d'un siège. Cette réussite nous vous la devons. Une fois encore, un grand merci pour votre confiance ! La demande d'une politique cohérente entre les enjeux sociaux et les enjeux d'environnement afin de mener une politique durable était au cœur de nos revendications et nous voulons que cette exigence soit respectée et se traduise en actes dans notre commune. Il ne s'agit en effet pas d'avoir obtenu plus de sièges pour le plaisir mais bien d'utiliser cette force nouvelle pour peser sur les décisions de la majorité Ecolo-MR. Depuis notre prestation de serment de ce 4 décembre dernier, nous avons retroussé nos manches et avons résolument décidé d'assumer nos nouvelles responsabilités. Nous souhaitons également vous rendre des comptes sur les actions que nous menons pour vous. C'est ainsi que nous avons déjà déposé près de 10 interpellations et questions au Collège communal. Nous avons par exemple proposé l'adoption d'une charte pour mieux encadrer les marchés publics de la commune en prévoyant des critères sociaux (éviter le dumping social et protéger les travailleurs), environnementaux (revoir les clauses techniques pour assurer un plus grand respect de l'environnement sous tous ses aspects) et éthiques (respect du droit international par les entreprises). Nous avons également demandé à la commune d'augmenter rapidement le nombre de places en école de devoirs pour nos enfants (qui attendent parfois 3 ans en liste d'attente !) ou encore rappelé la nécessité de revoir en profondeur le projet de réhabilitation de l'église Saint-Hubert. Nous sommes à votre disposition : n'hésitez pas à nous contacter !



UN FAUX DÉPART POUR LA MAJORITÉ ?

La période électorale semble déjà loin et le nouveau collège est en place depuis 3 mois, mais force est de constater que la nouvelle majorité a du mal à trouver son élan pour insuffler un vent nouveau dans notre commune. Plusieurs éléments nous poussent à ce constat. Tout d'abord, le délabrement aberrant de la place Keym. Alors que M. David Leisterh a déclaré que le bourgmestre devrait symboliquement y placer son bureau, nous observons avec regret un véritable laisser-aller. Atribus vandalisé pas réparé, poubelles qui débordent, poteau d'éclairage renversé pas remplacé, armoire électrique sommairement fermée par du papier adhésif (avec pourtant de la moyenne tension à l'intérieur), ... On assiste à un incontestable abandon de cette place pourtant si importante à la vie des habitants de Watermael. Nous savons que des travaux sont prévus prochainement, mais ici aussi, aucune communication claire et précise n'a été fournie aux riverains. La nouvelle majorité a l'air de s'accommoder de cette situation, véritable scandale aux yeux de Générations Humanistes. En deuxième lieu, la dynamique du nouveau conseil communal nous inquiète. C'est avec stupeur que nous avons constaté que les trois premiers conseils communaux de la nouvelle majorité ont à chaque fois tourné au pugilat ou au vaudeville, empêchant des débats raisonnables et raisonnés. Le manque d'expérience du collège en place est peut-être une des explications, nous appelons en tout cas toutes les parties prenantes à pacifier cette assemblée citoyenne. Enfin, nous regrettons également le manque d'ambition de la déclaration de politique générale. 12 pages qui passent en revue les compétences de la commune dans lesquelles on peine à trouver des engagements concrets ou des projets nouveaux. GH espère donc que la majorité actuelle pourra rapidement reprendre les rênes de nombreux dossiers afin d'éviter un enlisement de la qualité de vie dans notre commune. En tout cas, GH veille.



Le Conseil communal se réunit, en règle générale, tous les troisièmes mardis du mois excepté en juillet et août, à la Maison communale, 1^{er} étage.
Les séances sont publiques à l'exception du huis-clos.
Prochains conseils : 19 mars & 23 avril à 20h.

De Gemeenteraad vergadert in het algemeen iedere 3de dinsdag van de maand behalve in juli en augustus, in de Gemeenteraadzaal van het Gemeentehuis (1ste verdieping). Deze zittingen zijn openbaar, behalve de gesloten zitting als het over personen beraadslaagt. Volgende gemeenteraaden: 19 maart en 23 april, om 20uur.

Maison communale
pl. Gilson 1
1170 Watermael-Boitsfort
T. 02.674.74.11
Fax: 02.672.52.19

Académie de Musique:
rue F. Ruytinx, 31
T. 02.673.76.97

Académie des Beaux-Arts
pl. Payfa-Fosséprez 10
T. 02.673.76.92

Accueil extra-scolaire
allée Jacques Wiener 1-3-5
T. 02.674.75.27
Fax: 02.674.74.61
extrascolaire1170@wb1170.brussels

Agence Locale pour l'Emploi (ALE)
rue du Pinson 127
T. 02.563.23.96 ou 97
Fax: 02.563.23.98
Courriel: ale1170@wb1170.brussels

Bibliothèques et ludothèques

Section adultes:
rue des Trois Tilleuls 32,
T. 02.672.95.61.
Et/ou Espace Delvaux, rue Gràtès 3,
(3^e étage) - T. 02.663.85.61

Section jeunesse et ludothèque:
Maison des enfants, Hondenberg 1,
T. 02.673.69.80.
Et/ou Espace Delvaux, rue Gràtès,3
(1^{er} et 2^e étage), T. 02.663.85.63
(bibliothèque Jeunesse)-
T. 02.663.85.62 (ludothèque)

Cefas (conflits et violence, espace famille, accrochage scolaire)
pl. Payfa-Fosséprez 12,
T. 02.660.96.84.
prevention1170@wb1170.brussels

CPAS
Administration centrale – Maison de repos: rue du Loutrier 69 -
T. 02.663.08.00 - Fax: 02.663.08.19
Service social: drève des Weigélias8,
T. 02.663.08.00, 02.663.08.69,
02.663.08.68

Culture
place Gilson 6
Tel.: 02.674.75.07 – 02.674.74.63
Fax.: 02.660.98.62
culture1170@wb1170.brussels

Enseignement
pl. Gilson 6 – 1^{er} étage
T.: 02.674.74.60
Fax: 02.674.74.61
enseignement1170@wb1170.brussels

Environnement - Mobilité
Maison Haute, 1^{er} étage
T. 02.674.74.32
Fax: 02.674.75.25
environnement1170@wb1170.brussels
mobilité1170@wb1170.brussels

Espace Mémoire
Drève du Duc 2
T. 02.672.77.34
tilia@wb1170.brussels

État civil
Maison communale, rez-de-chaussée
T. 02.674.74.17 - 02.674.74.18
Fax: 02.674.74.28
etat.civil1170@wb1170.brussels

Finances – Taxes
Maison Haute 2^e étage
T. 02.674.74.45
finances1170@wb1170.brussels

Jeunesse
allée Jacques Wiener 1-3-5
T. 02.674.75.22
jeunesse1170@wb1170.brussels

Logement – Régie foncière
Maison Haute, 3^{ème} étage
T. 02.674.74.37.
regie.fonciere1170@wb1170.brussels

Maisons de quartier
Maison de quartier du Dries
Dries 38
T. 02.660.71.05
mqdries@wb1170.brussels

Maison de quartier des Cités-Jardins
avenue des Archiducs 52
T. 02.672.27.33.
lescitesjardins@wb1170.brussels

Maison de l'Emploi
rue du Pinson 127
T. 02.563.22.93-94 (conseil emploi)
ou T. 02.563.22.91-92 (inscription – attestation).

Maison des Jeunes
place Wiener 2
T. 02.673.53.80
copainville@hotmail.com

Piscine Calypso
av. Wiener 60
T. 02.675.48.99
www.calypso2000.be

Police
rue des Tritomas 7
info@police5342.irisnet.be
Urgences: 101 ou 112
T. 02.5 639.639

Pompier 112

Population
Maison communale,
rez-de-chaussée
T. 02.674.74.22
Fax: 02.675.70.29
population1170@wb1170.brussels

Prévention et cohésion sociale
pl. Payfa-Fosséprez 12
T. 02.675.71.30 - Fax 02.673.39.74
prevention1170@wb1170.brussels

Relations européennes
allée Jacques Wiener 1-3-5
T. 02.674.75.21
jumelage1170@wb1170.brussels

Secrétariat communal
Maison communale, 1^{er} étage
T. 02.674.75.81
Fax: 02.672.52.19
secretariat1170@wb1170.brussels

Sports
place Gilson, 6
T. 02.674.74.72
sports1170@wb1170.brussels

Solidarité internationale
place Gilson, 6
Tel. 02.674.75.07
culture1170@wb1170.brussels

Travaux publics - Propreté
Maison Haute, 3^{ème} étage
T. 02.674.74.37
travaux.publics1170@wb1170.brussels
propreté1170@wb1170.brussels

Urbanisme
Maison Haute, 1^{er} étage
T. 02.674.74.32.
urbanisme1170@wb1170.brussels

La Vénérie (centre culturel)
rue Gràtès 3
T. 02.663.85.50
info@lavenerie.be

Vie économique
allée Jacques Wiener 1-3-5
T. 02.674.74.26 - 02.674.75.77
commerce1170@wb1170.brussels

Vie sociale
drève du Duc 2
T. 02.676.16.27
vie.sociale1170@wb1170.brussels

Asbl Vivre Chez Soi (repas et aide à domicile)
drève des Weigélias 36
T. 02.660.58.71

Gemeentehuis
Gilsonplein 1
1170 Watermaal-Bosvoorde
T. 02.674.74.11
Fax: 02.672.52.19

Bevolking
Gelijkvloers gemeentehuis
T. 02.674.74.22
bevolking1170@wb1170.brussels

Bibliotheek – POB Rozenberg

Hoofdbibliotheek: Thomsonlaan 3
T. 02.675.33.79

Uileenpost: Delleurlaan 41
T. 02.675.40.10

Brandweer 112

Burgerlijke Stand
Gelijkvloers gemeentehuis
T. 02.674.74.17, T. 02.674.74.18
burger.stand1170@wb1170.brussels

Centrum voor lokale geschiedenis
Hertogendreef 2
T. 02.672.77.34
tilia@wb1170.brussels

Cultuur
A. Gilsonplein 6
T.: 02.674.74.63 et 02.674.75.07.
cultuur1170@wb1170.brussels

Economisch Leven
Jacques Wiendreef 1-3-5
T. 02.674.74.26 - 02.674.75.77
handel1170@wb1170.brussels

Financiën – Belastingen
Hooghuis, 2^{de} verdieping
T. 02.674.74.45
financien1170@wb1170.brussels

Gemeenschapscentrum WaBo
Delleurlaan 39-43
T. 02.675.40.10
wabo@vgc.be

Gemeentelijk Secretariaat
Gemeentehuis, 1^e verd.
T. 02.674.75.81
Fax: 02.672.52.19
secretariaat1170@wb1170.brussels

Huisvesting / Grond Bedrijf
Hooghuis, 3^e verd.
T. 02.674.74.37.
grondbedrijf1170@wb1170.brussels

Internationale Solidariteit
A. Gilsonplein 6
T. 02.674.74.63 et 02.674.75.07
cultuur1170@wb1170.brussels

Jeugd
Jacques Wiendreef 1-3-5
T. 02.674.75.22
jeugd1170@wb1170.brussels

Jobhuis
Vinkstraat 127
T. 02.563.22.90

Leefmilieu - Mobiliteit
Hooghuis, 1^e verd.
T. 02.674.74.32
leefmilieu1170@wb1170.brussels
mobiliteit1170@wb1170.brussels

OCMw
Centrale administratie en Woning van senioren: Ottervangerstraat 69,
T. 02.663.08.00
Sociale dienst: Weigéliasdreef 8,
T. 02.663.08.00

Onderwijs
Gilsonplein 6
onderwijs1170@wb1170.brussels
T. 02.674.74.60 ou 61

Openbare Werken - Netheid
Hooghuis, 3^e verd.
T. 02.674.74.37
openbare.werken@wb1170.brussels
netheid1170@wb1170.brussels

Plaatselijk Werkgelegenheidsagentschap (PWA)
Vinkstraat 127
T. 02.563.23.96
ale1170@wb1170.brussels

Politie
Tritomasstraat 7
info@police5342.irisnet.be

Spoeddienst: 101 of 112
T. 02.5 639 639

Sociaal Leven
Hertogendreef 2
T. 02.676.16.27
sociaal.leven1170@wb1170.brussels

Sport
Gilsonplein 6
T. 02.674.74.72
sport1170@wb1170.brussels

Stedenbouw
Hooghuis, 1^e verd.
T. 02.674.74.32
stedenbouw1170@wb1170.brussels

Verbroedering en Toerism
Jacques Wiendreef 1-3-5
T. 02.660.34.71 - 02.674.75.21
verbroederingen1170@wb1170.brussels

Zwembad Calypso
Wienerlaan 60
T. 02.675.48.99
www.calypso2000.be



UN PRODUIT DE QUALITÉ N'EST PAS FORCÉMENT CHER.
DEMANDEZ VOTRE DEVIS.

Moteur gratuit
sur certains modèles de tentes solaires (valable jusqu'au 30 avril 2019)

02 772 66 77

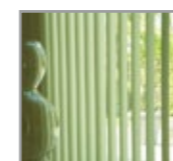
LUC@RENTMEESTERS.BE - WWW.VOLET.BE
RUE AU BOIS 135 BOSSTRAAT 1150 BRUXELLES



VOLETS / TENTES SOLAIRES / OUTDOOR LIVING / STORES / ELECTRIFICATION DE VOLETS / SCREEN / MOUSTIQUAIRES / PORTES DE GARAGE
ROLLUIKEN / ZONNETENTEN / OUTDOOR LIVING / STORES / ELEKTRIFICATIE VAN ROLLUIKEN / SCREEN / MOUSTIQUAIRES / GARAGEPOORTEN



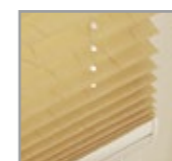
mais aussi
STORES INTÉRIEURS



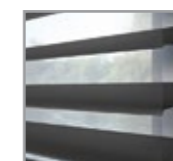
CALIFORNIE



ROULEAU



PLISSÉ DUETTE



SILHOUETTE



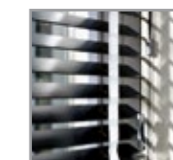
FACETTE



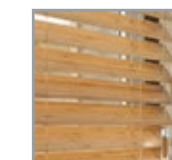
TWIST



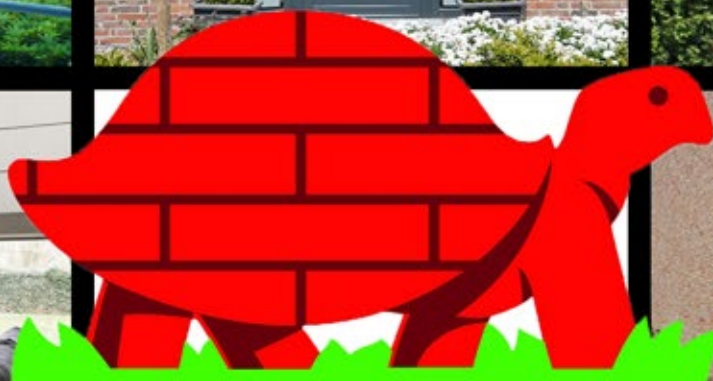
STORES TEXTILE



VÉNITIEN ALU



VÉNITIEN BOIS



**CONDITIONS BATIBOUW 2019
VALABLES DU 01/02 AU 31/03**



CHÂSSIS



STORES



VOLETS



SCREENS



TENTES SOLAIRES



PERGOLAS



BRISE SOLEIL



PORTES



PORTES DE GARAGE



VELUX



MOUSTIQUAIRES



MOTORISATION

Retrouvez nos conditions Batibouw 2019 sur www.decowindow.be

Service de mesurage, placement, réparation et motorisation de produits existants

Avenue de Wezembeek, 114 - 1950 Kraainem
Heures d'ouverture : Lundi sur rendez-vous
Mardi-Samedi 10h00 à 18h00
GALERIE COMMERCIALE DU CARREFOUR

Devis gratuit

☎ 02/767.44.69

✉ info@decowindow.be